

Gemeinde Sibbesse



1. Nachtragshaushaltssatzung

und

1. Nachtragshaushaltsplan

für das Haushaltsjahr 2025

Inhaltsverzeichnis

Nachtragshaushaltssatzung	Seite 3
Vorbericht	Seite 6
Ergebnishaushalt	Seite 12
Finanzhaushalt	Seite 14
Übersicht Ergebnis- und Finanzhaushalt	Seite 17
Verwaltungsorganisation	Seite 19
Übersicht der Deckungsfähigkeit	Seite 21
Teilhaushalt – Fachbereich I	Seite 23
Teilhaushalt – Fachbereich II	Seite 27
Teilhaushalt – Fachbereich III	Seite 31
Teilhaushalt – Fachbereich IV	Seite 35
Investitionsprogramm	Seite 39
Übersicht der Verpflichtungsermächtigungen	Seite 42
Übersicht des Schuldenstandes	Seite 43
Nachtragsstellenplan	Seite 44
Haushaltssicherungskonzept	Seite 51
Bilanz zum 31.12.2024	Seite 64

1. Nachtragshaushaltssatzung 2025

Entwurf

1. Nachtragshaushaltssatzung der Gemeinde Sibbesse für das Haushaltsjahr 2025

Aufgrund des § 115 des Niedersächsischen Kommunalverfassungsgesetzes (NKomVG) hat der Rat der Gemeinde Sibbesse in der Sitzung am 25.11.2025 folgende Nachtragshaushaltssatzung beschlossen:

§1

Mit dem Nachtragshaushaltsplan werden

	die bisherigen festgesetzten Gesamt- beträge	Erhöht um	vermindert um	und damit der Gesamtbetrag des Haushalts- plans einschließlich der Nachträge festgesetzt auf
	- Euro -	- Euro -	- Euro -	- Euro -
1	2	3	4	5
Ergebnishaushalt				
ordentliche Erträge	11.668.500	57.600		11.726.100
ordentliche Aufwendungen	12.357.100		90.900	12.266.200
außerordentliche Erträge	0	0	0	0
außerordentliche Aufwendungen	0	0	0	0
Finanzhaushalt				
Einzahlungen aus laufender Verwaltungstätigkeit	11.027.500	87.600		11.115.100
Auszahlungen aus laufender Verwaltungstätigkeit	11.293.300		223.100	11.070.200
Einzahlungen für Investitionstätigkeit	40.000	0	0	40.000
Auszahlungen für Investitionstätigkeit	845.700	161.600	0	1.007.300
Einzahlungen für Finanzierungstätigkeit	805.700	161.600	0	967.300
Auszahlungen für Finanzierungstätigkeit	469.800	0	0	469.800
Nachrichtlich:				
Gesamtbetrag der Einzahlungen des Finanzhaushalts	11.873.200	294.200		12.122.400
Gesamtbetrag der Auszahlungen des Finanzhaushalts	12.608.800		61.500	12.547.300

§ 2

Der Gesamtbetrag der vorgesehenen Kreditaufnahmen für Investitionen und Investitionsförderungsmaßnahmen (Kreditermächtigung) wird gegenüber der bisherigen Festsetzung in Höhe von 805.700 € um 161.600 € erhöht und damit auf 967.300 € neu festgesetzt.

§ 3

Der Gesamtbetrag der Verpflichtungsermächtigungen wird gegenüber der bisherigen Festsetzung in Höhe von 1.111.000 € um 152.000 € erhöht und damit auf 1.263.000 € neu festgesetzt

§ 4

Der bisherige Höchstbetrag, bis zu dem Liquiditätskredite beansprucht werden dürfen, wird nicht verändert.

§ 5

Die Steuersätze (Hebesätze) für die Realsteuern wurden für das Haushaltsjahr 2025 durch besondere Hebesatzsatzung festgesetzt. Diese werden nicht geändert.

§ 6

Die Wertgrenze, bis zu der über- und außerplanmäßige Ausgaben gemäß § 117 Abs. 1 NKomVG als unerheblich angesehen werden, wird nicht geändert.

Sibbesse, den 25.11.2025

(Köhler)
Bürgermeister

Vorbericht
zum 1. Nachtragshaushaltsplan
der Gemeinde Sibbesse
Haushaltsjahr 2025

Entwurf

1. Allgemeines

In seiner Sitzung am 27.11.2024 hat der Rat der Gemeinde Sibbesse die Haushaltssatzung für das Haushaltsjahr 2025 beschlossen. Aufgrund der bisher gefassten Beschlüsse und der tatsächlichen Entwicklung ist es zweckmäßig, gemäß § 115 Absatz 2 des Niedersächsischen Kommunalverfassungsgesetzes (NKomVG) eine Nachtragshaushaltssatzung zu erlassen.

Durch den Nachtragshaushaltsplan werden die Haushaltssatzung und der Haushaltsplan ergänzt, berichtigt und geändert, so dass er auch dazu dient, über- und außerplanmäßige Aufwendungen und Auszahlungen zu vermeiden. Insgesamt werden sämtliche im Laufe des Haushaltsjahres beschlossenen Investitionen haushaltsmäßig verarbeitet und angepasst.

Der Haushaltsplan 2025 hat im Ergebnishaushalt in der Planung ein Defizit von 688.600 € ausgewiesen. Mit dem 1. Nachtragshaushaltsplan 2025 verringert sich das Defizit um 148.500 € auf 540.100 €. Die ordentlichen Erträge erhöhen sich um 57.600 € wobei sich die ordentlichen Aufwendungen um 90.900 € verringern.

Die Veränderungen basieren insbesondere auf dem Abschluss der neuen Vereinbarung zur Wahrnehmung der Aufgaben der Kindertagesbetreuung (Kita-Vertrag), der Entwicklung der Steuereinnahmen, der Höhe der Schlüsselzuweisungen, der Gebühren im Feuerwehrbereich sowie dem Anstieg der Pensions- und Beihilferückstellungen.

Ferner wird die Aufstellung der 1. Nachtragshaushaltssatzung und des Nachtragshaushaltsplanes zum Anlasse genommen, wesentliche Positionen im Haushalt zu überprüfen und den aktuellen Entwicklungen anzupassen.

2. Ergebnishaushalt

Bei den **Steuern und ähnlichen Abgaben** werden Mehrerträge bei der Gewerbesteuer in Höhe von 50.000 € veranschlagt, so dass sich der Ansatz von bisher 850.000 € auf 900.000 € erhöht.

Es wird eine Minderung bei den **Zuwendungen und allgemeinen Umlagen** in Höhe von insgesamt 193.300 € veranschlagt. Die Veränderung ergibt sich insbesondere durch den neuen Kita-Vertrag (-448.800 €). Hier wird an die kreisangehörigen Kommunen lediglich ein Wert, welcher 6-Prozent-Punkte der Kreisumlage entspricht, in Form eines Kindergleichwertes gezahlt. Außerdem ergeben sich Mehreinnahmen bei den Schlüsselzuweisungen (233.700 €) im Rahmen des Finanzausgleichs.

Ferner werden Mehrerträge (27.300 €) bei den Zuweisungen für laufende Zwecke vom Land im Rahmen der Feuerschutzsteuer und eines finanziellen Ausgleichs für die Freistellung der Betreuenden in den Kinder- und Jugendfeuerwehren erwartet.

Die Veränderung in Höhe von -10.000 € bei den **sonstigen Transfererträgen** ergibt sich, da für die Betreuung von Kindern in Tagespflege weniger Elternbeiträge erwartet werden.

Bei den **öffentlich-rechtlichen Entgelten** wird eine Erhöhung des Ansatzes von insgesamt 163.000 € veranschlagt. Die Abweichung ist hauptsächlich auf erwartete Mehreinnahmen für Einsätze der Freiwilligen Feuerwehr der Gemeinde Sibbesse (150.000 €) zurückzuführen.

Im Bereich der **privatrechtlichen Entgelte** wird mit einer Verbesserung in Höhe von 95.100 € gerechnet, diese begründen sich vor allem auf die erwarteten Zahlungen für entstandene Versicherungsschäden in Höhe von 81.100 €.

Bei den **Kostenerstattungen und Kostenumlagen** wird von einer Minderung von insgesamt 21.800 € ausgegangen. Diese sind vor allem auf geringere Erstattungen der Verwaltungskosten durch die Abwasserverbände (-26.100 €) zurückzuführen. Dem gegenüber wird mir einer höheren Erstattung der Abwasserverbände für die Inanspruchnahme des Bauhofes (5.000 €) gerechnet.

Die Veränderung bei den **sonstigen ordentlichen Erträgen** in Höhe von -25.100 € ergibt sich hauptsächlich entsprechend der Mitteilung der Niedersächsischen Versorgungskasse (NVK).

Bei den **Aufwendungen für aktives Personal** wird ein zusätzlicher Mehraufwand von 32.900 € erwartet. Dieser ist ebenfalls insbesondere auf die Mitteilung der NVK zurückzuführen.

Aufgrund der Mitteilung der NVK erhöht sich ebenfalls der Ansatz bei den **Versorgungsaufwendungen** um 103.800 €.

Die Aufwendungen für Sach- und Dienstleistungen erhöhen sich insgesamt um 246.600 €. Hier ergeben sich unter anderen folgende Änderungen:

- Unterhaltung der Grundstücke und baulichen Anlagen +140.000 €
- Unterhaltung des sonst. unbeweglichen Vermögens +41.000 €
- Unterhaltung des beweglichen Vermögens +8.200 €
- Erwerb geringwertiger Vermögensgegenstände +4.000 €
- Mieten und Pachten +3.000 €

- Bewirtschaftung der Grundstücke und baulichen Anlagen +10.000 €
- Haltung von Fahrzeugen +40.000 €
- Besondere Aufwendungen für Beschäftigte +5.000 €
- Besondere Verwaltungs- und Betriebsaufwendungen -4.600 €

Es fallen 41.000 € weniger **Zinsen und ähnliche Aufwendungen** an.

Insgesamt 439.000 € weniger sind bei den **Transferaufwendungen** zu leisten. Der freie Träger der Kindertagesstätte Blumenwiese erhält von der Gemeinde Sibbesse einen Betriebskostenzuschuss im Rahmen des Defizitvertrages. Nach aktualisierter Vorlage der Planung des Trägers ist die Zuweisung um 12.600 € zu erhöhen. Es wurden ferner die Mehraufwendungen für den von 2025 bis 2028 zu zahlenden Betriebskostenzuschuss an das MVZ/RVZ Leinebergland in Höhe von rund 23.600 € berücksichtigt.

In diesem Jahr sind 60.500 € mehr an Verbandsumlage an die Abwasserverbände zu zahlen als zunächst geplant wurde.

Ebenfalls wurde der Ansatz für die Kreisumlage und die Gewerbesteuerumlage angepasst. Die Finanzierung der Aufgabe der Kindertagesbetreuung erfolgt im Wesentlichen durch einen verringerten Hebesatz für die Kreisumlage. Der Hebesatz für die Kreisumlage beträgt auf die Steuerkraft 49,6 v.H. und auf die Schlüsselzuweisungen 42,55 v.H. Auf Basis der verbindlichen Umlagegrundlagen und den Hebesätzen ist an den Landkreis eine Kreisumlage in Höhe von gerundet 3.231.500 € abzuführen, dies sind 542.100 € weniger als geplant.

Die **sonstigen ordentlichen Aufwendungen** steigen um 5.800 € und setzen sich unter anderem wie folgt zusammen:

- Inanspruchnahme von Rechten und Diensten +1.300 €
- Geschäftsaufwendungen +12.500 €
- Erstattung Betriebskosten Betreuung gemeindefremder Kinder -8.000 €

3. Finanzhaushalt

Der Finanzhaushalt wird in drei Bereiche gegliedert:

- Ein- und Auszahlungen aus laufender Verwaltungstätigkeit
- Ein- und Auszahlungen aus Investitionstätigkeit
- Ein- und Auszahlungen aus Finanzierungstätigkeit

a) Ein- und Auszahlungen aus laufender Verwaltungstätigkeit

Die Ansätze von Ein- und Auszahlungen aus der laufenden Verwaltungstätigkeit sind fast analog zu den Ansätzen des Ergebnishaushaltes. Ausnahmen bilden hierbei Erträge aus aktivierten Eigenleistungen, Auflösung und Zuführung von Rückstellungen, Abschreibungen und die Auflösung von Sonderposten. Diese sind im Finanzhaushalt nicht enthalten.

Der Finanzhaushalt im Bereich der laufenden Verwaltungstätigkeit weist im Jahr 2025 nunmehr ein Saldo von +44.900 € aus. Im Rahmen der Erstellung des 1. Nachtragshaushaltsplanes konnte somit eine Verbesserung in Höhe von 310.700 € erzielt werden. Die Einzahlungen aus laufender Verwaltungstätigkeit reichen jedoch weiterhin nicht aus, um gemäß § 17 Abs. 1 Nr. 2 KomHKVO die Tilgungsleistungen für Investitionskredite zu finanzieren.

b) Investitionstätigkeit

Als Grundlage für die Ein- und Auszahlungen aus Investitionstätigkeit dient das Investitionsprogramm. Gemäß § 58 Abs. 1 Nr. 9 NKomVG ist dieses ebenfalls durch den Rat der Gemeinde Sibbesse zu beschließen.

Die Auszahlungen aus Investitionstätigkeit erhöhen sich um insgesamt 161.600 € auf nunmehr 1.007.300 €.

Im Einzelnen ergeben sich folgende Veränderungen:

1. Im Bereich Zentraler Service wird für die Neueinrichtung des Einwohnermeldeamtes unter anderem zur Sicherung des Datenschutzes die Anschaffung von Mobiliar in Höhe von 8.500 € eingeplant.
2. Für die Anschaffung eines Hebekissensatzes für das HLF der Ortsfeuerwehr Sibbesse wird im Produkt Brand- und Katastrophenschutz ein Ansatz von 5.900 € eingestellt.
3. Im Bereich Grundschule werden für die Neueinrichtung von zwei Klassenräumen für den Erwerb der schulischen Ausstattung 26.600 € nachgesteuert.
4. Für den Erwerb eines Spielgerätes für den Bewegungsraum der Kindertagesstätte Hoppetosse werden 1.500 € nachgesteuert. Für die Kindertagesstätte Wirbelwind wird die Anschaffung eines Industriegeschirrspülers in Höhe von 4.400 € eingeplant.
5. Der Endausbau der Lisa-Weinert-Straße in Eberholzen wird laut Kostenschätzung 80.000 € mehr betragen. Die kalkulierten Kosten werden im Produkt Gemeindestraßen durch den 1. Nachtragshaushaltsplan aufgenommen.

6. Im Bereich Bauhof werden für die Anschaffung von Winterdienstgeräten 34.700 € in den Investitionsplan aufgenommen.

c) Finanzierungstätigkeit

Die Kreditermächtigung wird um 161.300 € auf nunmehr 967.300 € erhöht. Der Kreditbedarf entspricht dem Saldo aus Investitionstätigkeit. Somit ist gewährleistet, dass die Investitionen nicht durch einen Liquiditätskredit finanziert werden, wenn der Stand der liquiden Mittel nicht im vollen Umfang zur Verfügung steht.

4. Verpflichtungsermächtigungen

Die Verpflichtungsermächtigungen erhöhen sich gegenüber der Haushaltssatzung um 152.000 €.

Aufgrund der aktuell vorliegenden Kostenschätzung wird für die Anschaffung eines Gerätewagens Logistik (Ersatzbeschaffung für das Tanklöschfahrzeug der Ortsfeuerwehr Sibbesse) die Verpflichtungsermächtigung von 400.000 € um 150.000 € auf 550.000 € erhöht. Ferner wird aufgrund des Beschlusses des Rates der Gemeinde Sibbesse für die gemeinsame Beschaffung von Gefahrgutausrüstung durch den Landkreis Hildesheim die eingeplante Verpflichtungsermächtigung von 101.000 € auf 103.000 € aufgestockt.

5. Mittelfristige Ergebnis- und Finanzplanung

In der mittelfristigen Finanzplanung wird in den kommenden Haushaltsjahren jeweils mit einem Fehlbetrag im Ergebnishaushalt gerechnet. Somit ist bei der Aufstellung des Haushaltsplanes für das kommende Jahr eine strenge Ausgabenkritik zwingend erforderlich, um dem Haushaltsausgleich wieder näher zu kommen.

Das durch den Gemeinderat beschlossene Haushaltssicherungskonzept für das Jahr 2025 wurde auf Basis der Änderungen durch den Nachtragshaushalt aktualisiert. Neue Sicherungsmaßnahmen wurden nicht aufgenommen.

Ergebnishaushalt

Entwurf

Erträge und Aufwendungen	bisheriger Ansatz 2025	neuer Ansatz 2025	mehr(+)/ weniger(-) 2025	Ansatz 2026 der mittelfristigen Ergebnis- und Finanzplanung	Ansatz 2027 der mittelfristigen Ergebnis- und Finanzplanung	Ansatz 2028 der mittelfristigen Ergebnis- und Finanzplanung
	-Euro-	-Euro-	-Euro-	-Euro-	-Euro-	-Euro-
1	2	3	4	5	6	7
Ordentliche Erträge						
1. Steuern und ähnliche Abgaben	5.121.500	5.171.500	50.000	5.308.400	5.501.800	5.677.600
2. Zuwendungen und allgemeine Umlagen	4.234.000	4.040.100	-193.900	4.246.700	4.301.000	4.377.400
3. Auflösungserträge aus Sonderposten	622.300	622.300	0	596.000	569.400	550.900
4. sonstige Transfererträge	50.000	40.000	-10.000	50.000	50.000	50.000
5. öffentlich-rechtliche Entgelte	1.104.400	1.267.700	163.300	1.104.400	1.104.400	1.104.400
6. privatrechtliche Entgelte	147.900	243.000	95.100	147.900	147.900	147.900
7. Kostenerstattungen und Kostenumlagen	147.000	125.200	-21.800	112.600	112.600	112.600
8. Zinsen und ähnliche Finanzerträge	9.000	9.000	0	2.100	2.100	2.100
9. aktivierungsfähige Eigenleistungen	0	0	0	0	0	0
10. Bestandsveränderungen	0	0	0	0	0	0
11. sonstige ordentliche Erträge	232.400	207.300	-25.100	234.100	234.600	237.100
12. = Summe ordentliche Erträge	11.668.500	11.726.100	57.600	11.802.200	12.023.800	12.260.000
Ordentliche Aufwendungen						
13. Personalaufwendungen	4.206.600	4.239.500	32.900	4.196.900	4.197.700	4.189.900
14. Versorgungsaufwendungen	22.500	126.300	103.800	22.500	22.500	22.500
15. Aufwendungen für Sach- und Dienstleistungen	1.418.700	1.665.300	246.600	1.398.700	1.398.700	1.398.700
16. Abschreibungen	979.100	979.100	0	914.100	853.500	804.000
17. Zinsen und ähnliche Aufwendungen	203.500	162.500	-41.000	203.500	203.500	203.500
18. Transferaufwendungen	4.909.200	4.470.200	-439.000	4.943.100	4.969.500	5.007.200
19. sonstige ordentliche Aufwendungen	617.500	623.300	5.800	549.100	549.100	549.100
20. = Summe ordentliche Aufwendungen	12.357.100	12.266.200	-90.900	12.227.900	12.194.500	12.174.900
21. ordentliches Ergebnis (Summe ordentliche Erträge abzüglich Summe ordentliche Aufwendungen)	-688.600	-540.100	148.500	-425.700	-170.700	85.100
22. außerordentliche Erträge	0	0	0	0	0	0
23. außerordentliche Aufwendungen	0	0	0	0	0	0
24. außerordentliches Ergebnis (außerordentliche Erträge abzüglich außerordentliche Aufwendungen)	0	0	0	0	0	0
25. Jahresergebnis (Saldo aus dem ordentlichen und dem außerordentlichen Ergebnis) Überschuss (+) / Fehlbetrag (-)	-688.600	-540.100	148.500	-425.700	-170.700	85.100
26. Summe der Jahresfehlbeträge aus Vorjahren gem. § 2 Abs. 6 KomHKVO	0	0	0	0	0	0

Finanzhaushalt

Entwurf

Einzahlungen und Auszahlungen	bisheriger Ansatz 2025	neuer Ansatz 2025	mehr(+)/ weniger(-) 2025	Ansatz 2026 der mittelfristigen Ergebnis- und Finanzplanung	Ansatz 2027 der mittelfristigen Ergebnis- und Finanzplanung	Ansatz 2028 der mittelfristigen Ergebnis- und Finanzplanung
	-Euro-	-Euro-	-Euro-	-Euro-	-Euro-	-Euro-
1	2	3	4	5	6	7
Einzahlungen aus laufender Verwaltungstätigkeit						
1. Steuern und ähnliche Abgaben	5.121.500	5.171.500	50.000	5.308.400	5.501.800	5.677.600
2. Zuwendungen und allgemeine Umlagen	4.234.000	4.040.100	-193.900	4.246.700	4.301.000	4.377.400
3. sonstige Transfereinzahlungen	50.000	40.000	-10.000	50.000	50.000	50.000
4. öffentlich-rechtliche Entgelte	1.104.400	1.267.700	163.300	1.104.400	1.104.400	1.104.400
5. privatrechtliche Entgelte	147.900	243.000	95.100	147.900	147.900	147.900
6. Kostenerstattungen und Kostenumlagen	147.000	125.200	-21.800	112.600	112.600	112.600
7. Zinsen und ähnliche Einzahlungen	9.000	9.000	0	2.100	2.100	2.100
8. sonstige haushaltswirksame Einzahlungen	213.700	218.600	4.900	213.700	213.700	202.200
9. = Summe der Einzahlungen aus laufender Verwaltungstätigkeit	11.027.500	11.115.100	87.600	11.185.800	11.433.500	11.674.200
Auszahlungen aus laufender Verwaltungstätigkeit						
10. Personalauszahlungen	4.111.900	4.116.400	4.500	4.104.100	4.104.100	4.095.600
11. Versorgungsauszahlungen	22.500	22.500	0	22.500	22.500	22.500
12. Auszahlungen für Sach- und Dienstleistungen und den Erwerb geringwertiger Vermögensgegenstände	1.418.700	1.665.300	246.600	1.398.700	1.398.700	1.398.700
13. Zinsen und ähnliche Auszahlungen	203.500	162.500	-41.000	203.500	203.500	203.500
14. Transferauszahlungen	4.909.200	4.470.200	-439.000	4.943.100	4.969.500	5.007.200
15. sonstige haushaltswirksame Auszahlungen	627.500	633.300	5.800	559.100	559.100	549.100
16. = Summe der Auszahlungen aus laufender Verwaltungstätigkeit	11.293.300	11.070.200	-223.100	11.231.000	11.257.400	11.276.600
17. Saldo aus laufender Verwaltungstätigkeit (Summe der Einzahlungen abzüglich Summe der Auszahlungen aus laufender Verwaltungstätigkeit)	-265.800	44.900	310.700	-45.200	176.100	397.600
Einzahlungen aus Investitionstätigkeit						
18. Zuwendungen für Investitionstätigkeit	0	0	0	0	42.000	0
19. Beiträge u.ä. Entgelte für Investitionstätigkeit	40.000	40.000	0	40.000	40.000	40.000
20. Veräußerung von Sachvermögen	0	0	0	0	0	0
21. Veräußerung von Finanzvermögensanlagen	0	0	0	0	0	0
22. sonstige Investitionstätigkeit	0	0	0	0	0	0
23. = Summe der Einzahlungen für Investitionstätigkeit	40.000	40.000	0	40.000	82.000	40.000
Auszahlungen für Investitionstätigkeit						
24. Erwerb von Grundstücken und Gebäuden	305.200	305.200	0	50.000	50.000	0
25. Baumaßnahmen	390.000	470.000	80.000	470.000	240.000	40.000
26. Erwerb von beweglichem Sachvermögen	150.500	232.100	81.600	187.000	554.000	164.000
27. Erwerb von Finanzvermögensanlagen	0	0	0	0	0	0
28. Aktivierbare Zuwendungen	0	0	0	0	0	0
29. Sonstige Investitionstätigkeit	0	0	0	0	0	0
30. = Summe der Auszahlungen aus Investitionstätigkeit	845.700	1.007.300	161.600	707.000	844.000	204.000

Einzahlungen und Auszahlungen	bisheriger Ansatz 2025	neuer Ansatz 2025	mehr(+)/ weniger(-) 2025	Ansatz 2026 der mittelfristigen Ergebnis- und Finanzplanung	Ansatz 2027 der mittelfristigen Ergebnis- und Finanzplanung	Ansatz 2028 der mittelfristigen Ergebnis- und Finanzplanung
	-Euro-	-Euro-	-Euro-	-Euro-	-Euro-	-Euro-
1	2	3	4	5	6	7
31. = Saldo aus Investitionstätigkeit (Summe Einzahlungen abzüglich Summe Auszahlungen für Investitionstätigkeit)	-805.700	-967.300	-161.600	-667.000	-762.000	-164.000
32. = Finanzierungsmittel-Überschuss / -Fehlbetrag (Summen Zeile 17 und 31)	-1.071.500	-922.400	149.100	-712.200	-585.900	233.600
Ein-, Auszahlungen aus Finanzierungstätigkeit						
33. Einzahlungen; Aufnahme von Krediten und inneren Darlehen für Investitionstätigkeit	805.700	967.300	161.600	667.000	762.000	164.000
34. Auszahlungen; Tilgung von Krediten und Rückzahlung von inneren Darlehen für Investitionstätigkeit	469.800	469.800	0	469.800	469.800	469.800
35. = Saldo aus Finanzierungstätigkeit (Saldo aus Zeile 33 und 34)	335.900	497.500	161.600	197.200	292.200	-305.800
36. Finanzmittelveränderung (Summe der Zeilen 32 und 35)	-735.600	-424.900	310.700	-515.000	-293.700	-72.200

Übersicht Ergebnishaushalt

(Übersicht über die ordentlichen und außerordentlichen Erträge und Aufwendungen mit den jeweiligen Gesamtsummen der Teilhaushalte des Ergebnishaushalts gemäß § 1 Abs. 2 Nr. 1 KomHKVO)

Ergebnishaushalt	Ordentliche Erträge	Ordentliche Aufwendungen	Ordentliches Ergebnis (Überschuss (+) Fehlbetrag (-))	Außerordentliche Erträge	Außerordentliche Aufwendungen	Außerordentliche Ergebnis (Überschuss (+) Fehlbetrag (-))
	-Euro-	-Euro-	-Euro-	-Euro-	-Euro-	-Euro-
1	2	3	4	5	6	7
Fachbereich I (Allgemeine Verwaltung)	1.351.700	3.853.100	-2.501.400	0	0	0
Fachbereich II (Ordnung und Soziales)	315.000	729.900	-414.900	0	0	0
Fachbereich III (Bauverwaltung)	1.661.100	3.889.400	-2.228.300	0	0	0
Fachbereich IV (Finanzverwaltung)	8.398.300	3.793.800	4.604.500	0	0	0
Summe	11.726.100	12.266.200	-540.100	0	0	0

Übersicht Finanzhaushalt

(Übersicht über die Einzahlungen, Auszahlungen und Verpflichtungsermächtigungen mit den jeweiligen Gesamtsummen der Teilhaushalte des Finanzhaushalts gem. § 1 Abs. 2 Nr. 2 KomHKVO)

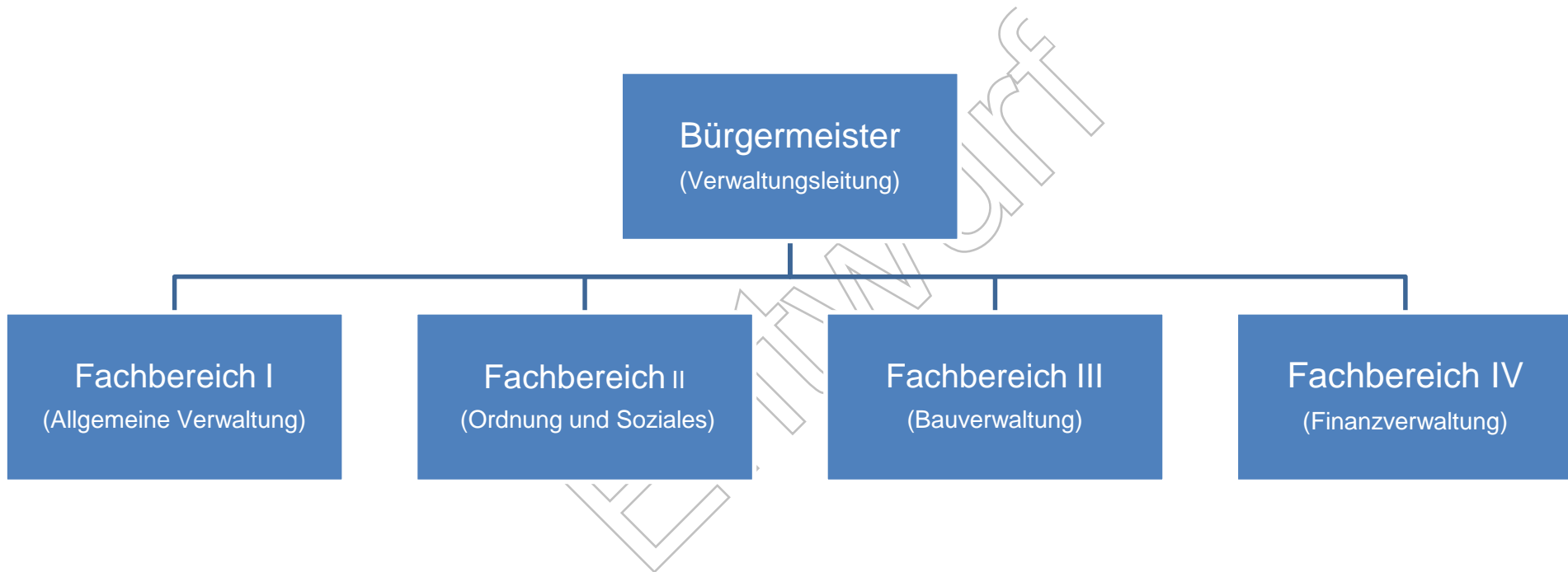
A:

Finanzhaushalt	Einzahlungen aus laufender Verwaltungs- tätigkeit	Auszahlungen aus laufender Verwaltungs- tätigkeit	Saldo aus laufender Verwaltungs- tätigkeit	Einzahlungen für Investitions- tätigkeit	Auszahlungen für Investitions- tätigkeit	Saldo aus Investitions- tätigkeit	Einzahlungen aus Finanzierungs- tätigkeit	Auszahlungen aus Finanzierungs- tätigkeit	Saldo aus Finanzierungs- tätigkeit	Veränderung Bestand an Zahlungsmitteln	Verpflichtungs- ermächtigungen
	-Euro-	-Euro-	-Euro-	-Euro-	-Euro-	-Euro-	-Euro-	-Euro-	-Euro-	-Euro-	-Euro-
1	2	3	4	5	6	7	8	9	10	11	12
Fachbereich I (Allgemeine Verwaltung)	1.287.700	3.501.000	-2.213.300	0	261.500	-261.500	0	0	0	-2.474.800	0
Fachbereich II (Ordnung und Soziales)	280.300	601.000	-320.700	0	5.900	-5.900	0	0	0	-326.600	733.000
Fachbereich III (Bauverwaltung)	1.240.900	3.174.700	-1.933.800	40.000	739.900	-699.900	0	0	0	-2.633.700	530.000
Fachbereich IV (Finanzverwaltung)	8.306.200	3.793.500	4.512.700	0	0	0	967.300	469.800	497.500	5.010.200	0
Summe	11.115.100	11.070.200	44.900	40.000	1.007.300	-967.300	967.300	469.800	497.500	-424.900	1.263.000

B:

Zusammenfassung	Einzahlungen	Auszahlungen
Laufende Verwaltungstätigkeit	11.115.100	11.070.200
Investitionstätigkeit	40.000	1.007.300
Finanzierungstätigkeit	967.300	469.800
Summe	12.122.400	12.547.300

Verwaltungsorganisation



Übersicht der Teilhaushaltspläne

Teilhaushalt Fachbereich I (Allgemeine Verwaltung)	
Produkt	Bezeichnung
111002	Gleichstellung
111003	Personalrat
111004	Gemeindegremien
111005	Organisation und Personal
111006	Öffentlichkeitsarbeit
111007	Zentraler Service
121001	Wahlen
211000	Grundschule
281000	Heimat- und Kulturpflege
361100	Förderung von Kindern in Tageseinrichtungen
361200	Förderung von Kindern in Tagespflege
362000	Jugendarbeit
365001	Tageseinrichtungen für Kinder
421000	Förderung des Sports

Teilhaushalt Fachbereich II (Ordnung und Soziales)	
Produkt	Bezeichnung
122001	Ordnungsaufgaben
122002	Meldewesen
122003	Standesamt
126000	Brand- und Katastrophenschutz
315500	Soziale Einrichtungen für Aussiedler und Ausländer
362000	Jugendarbeit
315500	Soziale Einrichtungen für Aussiedler und Ausländer
412000	Gesundheitseinrichtungen RVZ/MVZ
575000	Tourismus

Teilhaushalt Fachbereich III (Bauverwaltung)	
Produkt	Bezeichnung
111008	Grundstück- und Gebäudemanagement
111009	Informations- und Kommunikationstechnik
366000	Einrichtungen der Jugendarbeit
424000	Sportstätten und Bäder
511000	Bauverwaltung
538101	Schmutzwasserbeseitigung
538102	Niederschlagswasserbeseitigung
541000	Gemeindestraßen
545001	Winterdienst
545002	Straßenbeleuchtung
547000	Öffentlicher Personennahverkehr
551000	Öffentliches Grün
552000	Öffentliches Gewässer
553000	Friedhofs- und Bestattungswesen
573000	Bauhof

Teilhaushalt Fachbereich IV (Finanzverwaltung)	
Produkt	Bezeichnung
111010	Finanzverwaltung
111011	Finanzbuchhaltung
531000	Stromversorgung
532000	Gasversorgung
533000	Wasserversorgung
571000	Wirtschaftsförderung
611000	Steuern, allgemeine Zuweisungen und Umlagen
612000	sonstige allgemeine Finanzwirtschaft

Deckungsübersicht der Gemeinde Sibbesse

Der Haushaltsplan der Gemeinde Sibbesse wird gem. § 4 Abs. 1 KomHKVO in 4 Teilhaushalte gegliedert:

Teilhaushalt 1: Fachbereich I (Allgemeine Verwaltung)

Teilhaushalt 2: Fachbereich II (Ordnung und Soziales)

Teilhaushalt 3: Fachbereich III (Bauverwaltung)

Teilhaushalt 4: Fachbereich IV (Finanzverwaltung)

Die einzelnen Produkte sind nach § 4 Abs. 3 KomHKVO durch Haushaltsvermerk zu einer Bewirtschaftungseinheit zusammengefasst worden. Das bedeutet, dass gem. § 18 KomHKVO zweckgebundene Mehr-Erträge zu Mehr-Aufwendungen berechtigen. Die Zweckbindung kann sich aus einer rechtlichen Verpflichtung bzw. aus einem sachlichen Zusammenhang ergeben. Die Ansätze für Aufwendungen sind gem. § 19 Abs. 1 KomHKVO gegenseitig deckungsfähig.

Für unerhebliche Auszahlungen aus Investitionstätigkeiten werden gemäß § 19 Abs. 4 KomHKVO zahlungswirksame Aufwendungen aus laufender Verwaltungstätigkeit als einseitig deckungsfähig erklärt. Als unerheblich gilt ein Betrag bis 5.000 €.

Ausnahme von Deckungsregelungen:

- Sämtliche Aufwendungen und Auszahlungen sowie Erträge und Einzahlungen für Personal sind nicht in den Deckungskreisen der Teilhaushalte enthalten, werden jedoch dort ausgewiesen. Sie bilden einen eigenen Deckungskreis mit den o.a. Festlegungen.

Verantwortlich: Fachbereich I.

Teilergebnis- und Teilfinanz- haushalte

Entwurf

A. Produkte des Teilhaushalts

Im Teilhaushalt abgebildeter Produktbereich (verbindlich):	111002 Gleichstellungsbeauftragte 111003 Personalrat 111004 Gemeinderat 111005 Organisation und Personal 111006 Öffentlichkeitsarbeit 111007 Zentraler Service 121001 Wahlen 211000 Grundschule 281000 Heimat- und Kulturpflege 361100 Förderung von Kindern in Tageseinrichtungen 361200 Förderung von Kindern in Tagespflege 362000 Jugendarbeit 365001 Tageseinrichtung für Kinder 367500 Erziehungs-, Jugend- und Familienberatungsstellen 421000 Förderung des Sports
ggf. Angabe der Produktgruppe/Produkte/Leistungen	
Zuordnung zum Verantwortungsbereich	Fachbereich I

Teilhaushalt 1 – Fachbereich I (Allgemeine Verwaltung)
verantwortlich: Herr Radovanović

B. Teilergebnishaushalt

Erträge und Aufwendungen	bisheriger Ansatz 2025	neuer Ansatz 2025	mehr(+)/ weniger(-) 2025	Ansatz 2026 der mittelfristigen Ergebnis- und Finanzplanung	Ansatz 2027 der mittelfristigen Ergebnis- und Finanzplanung	Ansatz 2028 der mittelfristigen Ergebnis- und Finanzplanung
	-Euro-	-Euro-	-Euro-	-Euro-	-Euro-	-Euro-
1	2	3	4	5	6	7
Ordentliche Erträge						
1. Steuern und ähnliche Abgaben	0	0	0	0	0	0
2. Zuwendungen und allgemeine Umlagen	1.452.100	1.002.300	-449.800	1.452.100	1.452.100	1.452.100
3. Auflösungserträge aus Sonderposten	63.800	63.800	0	59.100	50.700	49.600
4. sonstige Transfererträge	50.000	40.000	-10.000	50.000	50.000	50.000
5. öffentlich-rechtliche Entgelte	64.800	63.300	-1.500	64.800	64.800	64.800
6. privatrechtliche Entgelte	84.100	86.100	2.000	84.100	84.100	84.100
7. Kostenerstattungen und Kostenumlagen	121.800	95.100	-26.700	87.400	87.400	87.400
8. Zinsen und ähnliche Finanzerträge	900	900	0	900	900	900
9. aktivierungsfähige Eigenleistungen	0	0	0	0	0	0
10. Bestandsveränderungen	0	0	0	0	0	0
11. sonstige ordentliche Erträge	30.200	200	-30.000	31.900	32.400	34.900
12. = Summe ordentliche Erträge	1.867.700	1.351.700	-516.000	1.830.300	1.822.400	1.823.800
Ordentliche Aufwendungen						
13. Personalaufwendungen	2.607.200	2.640.100	32.900	2.597.500	2.598.300	2.599.000
14. Versorgungsaufwendungen	22.500	126.300	103.800	22.500	22.500	22.500
15. Aufwendungen für Sach- und Dienstleistungen	81.200	91.700	10.500	81.200	81.200	81.200
16. Abschreibungen	125.200	125.200	0	118.900	109.000	106.100
17. Zinsen und ähnliche Aufwendungen	0	0	0	0	0	0
18. Transferaufwendungen	557.200	571.700	14.500	557.200	557.200	557.200
19. sonstige ordentliche Aufwendungen	305.200	298.100	-7.100	305.200	305.200	305.200
20. = Summe ordentliche Aufwendungen	3.698.500	3.853.100	154.600	3.682.500	3.673.400	3.671.200
21. = ordentliches Ergebnis (Summe ordentliche Erträge abzüglich Summe ordentliche Aufwendungen)	-1.830.800	-2.501.400	-670.600	-1.852.200	-1.851.000	-1.847.400
22. außerordentliche Erträge	0	0	0	0	0	0
23. außerordentliche Aufwendungen	0	0	0	0	0	0
24. = außerordentliches Ergebnis (außerordentliche Erträge abzüglich außerordentliche Aufwendungen)	0	0	0	0	0	0
25. Jahresergebnis (Saldo aus dem ordentlichen und dem außerordentlichen Ergebnis) Überschuss (+) /Fehlbetrag(-)	-1.830.800	-2.501.400	-670.600	-1.852.200	-1.851.000	-1.847.400
26. Erträge aus internen Leistungsbeziehungen	0	0	0	0	0	0
27. Aufwendungen aus internen Leistungsbeziehungen	0	0	0	0	0	0
28. = Saldo aus internen Leistungsbeziehungen	0	0	0	0	0	0
29. = Ergebnis unter Berücksichtigung der internen Leistungsbeziehungen	-1.830.800	-2.501.400	-670.600	-1.852.200	-1.851.000	-1.847.400

Teilhaushalt 1 – Fachbereich I (Allgemeine Verwaltung)
verantwortlich: Herr Radovanović

C. Teilfinanzhaushalt

Einzahlungen und Auszahlungen	Ansatz 2025			Verpflichtungsermächtigungen 2025			Ansatz 2026 der mittelfristigen Ergebnis- und Finanzplanung -Euro-	Ansatz 2027 der mittelfristigen Ergebnis- und Finanzplanung -Euro-	Ansatz 2028 der mittelfristigen Ergebnis- und Finanzplanung -Euro-
	bisher	neu	mehr(+)/weniger(-)	bisher	neu	mehr(+)/weniger(-)			
1	2	3	4	5	6	7	8	9	10
Einzahlungen aus laufender Verwaltungstätigkeit									
1. Steuern und ähnliche Abgaben	0	0	0	0	0	0	0	0	0
2. Zuwendungen und allgemeine Umlagen	1.452.100	1.002.300	-449.800	0	0	0	1.452.100	1.452.100	1.452.100
3. sonstige Transfereinzahlungen	50.000	40.000	-10.000	0	0	0	50.000	50.000	50.000
4. öffentlich-rechtliche Entgelte	64.800	63.300	-1.500	0	0	0	64.800	64.800	64.800
5. privatrechtliche Entgelte	84.100	86.100	2.000	0	0	0	84.100	84.100	84.100
6. Kostenerstattungen und Kostenumlagen	121.800	95.100	-26.700	0	0	0	87.400	87.400	87.400
7. Zinsen und ähnliche Einzahlungen	900	900	0	0	0	0	900	900	900
8. sonstige haushaltswirksame Einzahlungen	0	0	0	0	0	0	0	0	0
9. = Summe der Einzahlungen aus laufender Verwaltungstätigkeit	1.773.700	1.287.700	-486.000	0	0	0	1.739.300	1.739.300	1.739.300
Auszahlungen aus laufender Verwaltungstätigkeit									
10. Personalauszahlungen	2.512.500	2.517.000	4.500	0	0	0	2.504.700	2.504.700	2.504.700
11. Versorgungsauszahlungen	22.500	22.500	0	0	0	0	22.500	22.500	22.500
12. Auszahlungen für Sach- und Dienstleistungen und für den Erwerb geringwertiger Vermögensgegenstände	81.200	91.700	10.500	0	0	0	81.200	81.200	81.200
13. Zinsen und ähnliche Auszahlungen	0	0	0	0	0	0	0	0	0
14. Transferauszahlungen	557.200	571.700	14.500	0	0	0	557.200	557.200	557.200
15. sonstige haushaltswirksame Auszahlungen	305.200	298.100	-7.100	0	0	0	305.200	305.200	305.200
16. = Summe der Auszahlungen aus laufender Verwaltungstätigkeit	3.478.600	3.501.000	22.400	0	0	0	3.470.800	3.470.800	3.470.800
17. = Saldo aus laufender Verwaltungstätigkeit (Summe der Einzahlungen abzüglich Summe der Auszahlungen aus laufender Verwaltungstätigkeit)	-1.704.900	-2.213.300	-508.400	0	0	0	-1.731.500	-1.731.500	-1.731.500
Einzahlungen für Investitionstätigkeit									
18. Zuwendungen für Investitionstätigkeit	0	0	0	0	0	0	0	0	0
19. Beiträge u.ä. Entgelte für Investitionstätigkeit	0	0	0	0	0	0	0	0	0
20. Veräußerung von Sachvermögen	0	0	0	0	0	0	0	0	0
21. Veräußerung von Finanzvermögensanlagen	0	0	0	0	0	0	0	0	0
22. sonstige Investitionstätigkeit	0	0	0	0	0	0	0	0	0
23. = Summe der Einzahlungen aus Investitionstätigkeit	0	0	0	0	0	0	0	0	0

Teilhaushalt 1 – Fachbereich I (Allgemeine Verwaltung)
verantwortlich: Herr Radovanović

Einzahlungen und Auszahlungen	Ansatz 2025			Verpflichtungsermächtigungen 2025			Ansatz 2026 der mittel- fristigen Ergebnis- und Finanz- planung -Euro-	Ansatz 2027 der mittel- fristigen Ergebnis- und Finanz- planung -Euro-	Ansatz 2028 der mittel- fristigen Ergebnis- und Finanz- planung -Euro-
	bisher	neu	mehr(+)/ weniger(-)	bisher	neu	mehr(+)/ weniger(-)			
1	2	3	4	5	6	7	8	9	10
Auszahlungen für Investitionstätigkeit									
24. Erwerb von Grundstücken und Gebäuden	0	0	0	0	0	0	0	0	0
25. Baumaßnahmen	200.000	200.000	0	0	0	0	100.000	0	0
26. Erwerb von beweglichem Sachvermögen	20.500	61.500	41.000	0	0	0	0	0	0
27. Erwerb von Finanzvermögensanlagen	0	0	0	0	0	0	0	0	0
28. Aktivierbare Zuwendungen	0	0	0	0	0	0	0	0	0
29. Sonstige Investitionstätigkeit	0	0	0	0	0	0	0	0	0
30. = Summe der Auszahlungen für Investitionstätigkeit	220.500	261.500	41.000	0	0	0	100.000	0	0
31. = Saldo aus Investitionstätigkeit (Summe Einzahlungen abzüglich Summe Auszahlungen für Investitionstätigkeit)	-220.500	-261.500	-41.000	0	0	0	-100.000	0	0
32. = Finanzierungsmittel-Überschuss / - Fehlbetrag (Summen Zeile 17 und 31)	-1.925.400	-2.474.800	-549.400	0	0	0	-1.831.500	-1.731.500	-1.731.500
Ein-, Auszahlungen aus Finanzierungstätigkeit									
33. Einzahlungen; Aufnahme von Krediten und inneren Darlehen für Investitionstätigkeit	0	0	0	0	0	0	0	0	0
34. Auszahlungen; Tilgung von Krediten und Rückzahlungen von inneren Darlehen für Investitionstätigkeit	0	0	0	0	0	0	0	0	0
35. Saldo aus Finanzierungstätigkeit	0	0	0	0	0	0	0	0	0
36. Finanzmittelveränderung (Summe Zeile 32 und 35)	-1.925.400	-2.474.800	-549.400	0	0	0	-1.831.500	-1.731.500	-1.731.500

A. Produkte des Teilhaushalts

Im Teilhaushalt abgebildeter Produktbereich (verbindlich):	122001 Ordnungsaufgaben 122002 Meldewesen 122003 Standesamt 126000 Brand- und Katastrophenschutz 315500 Soziale Einrichtungen f. Aussiedler u. Ausländer 412000 Gesundheitseinrichtungen RVZ/MVZ 575000 Tourismus
ggf. Angabe der Produktgruppe/Produkte/Leistungen	
Zuordnung zum Verantwortungsbereich	Fachbereich II

Entwurf

Teilhaushalt 2 - Fachbereich II (Ordnung und Soziales)
verantwortlich: Herr Algermissen

B. Teilergebnishaushalt

Erträge und Aufwendungen	bisheriger Ansatz 2025	neuer Ansatz 2025	mehr(+)/ weniger(-) 2025	Ansatz 2026 der mittelfristigen Ergebnis- und Finanzplanung	Ansatz 2027 der mittelfristigen Ergebnis- und Finanzplanung	Ansatz 2028 der mittelfristigen Ergebnis- und Finanzplanung
	-Euro-	-Euro-	-Euro-	-Euro-	-Euro-	-Euro-
1	2	3	4	5	6	7
Ordentliche Erträge						
1. Steuern und ähnliche Abgaben	0	0	0	0	0	0
2. Zuwendungen und allgemeine Umlagen	22.000	49.300	27.300	22.000	22.000	22.000
3. Auflösungserträge aus Sonderposten	34.700	34.700	0	33.300	33.300	33.300
4. sonstige Transfererträge	0	0	0	0	0	0
5. öffentlich-rechtliche Entgelte	80.000	231.000	151.000	80.000	80.000	80.000
6. privatrechtliche Entgelte	0	0	0	0	0	0
7. Kostenerstattungen und Kostenumlagen	0	0	0	0	0	0
8. Zinsen und ähnliche Finanzerträge	0	0	0	0	0	0
9. aktivierungsfähige Eigenleistungen	0	0	0	0	0	0
10. Bestandsveränderungen	0	0	0	0	0	0
11. sonstige ordentliche Erträge	0	0	0	0	0	0
12. = Summe ordentliche Erträge	136.700	315.000	178.300	135.300	135.300	135.300
Ordentliche Aufwendungen						
13. Personalaufwendungen	239.800	239.800	0	239.800	239.800	231.300
14. Versorgungsaufwendungen	0	0	0	0	0	0
15. Aufwendungen für Sach- und Dienstleistungen	108.700	151.900	43.200	108.700	108.700	108.700
16. Abschreibungen	128.900	128.900	0	124.200	119.000	118.400
17. Zinsen und ähnliche Aufwendungen	0	0	0	0	0	0
18. Transferaufwendungen	57.600	81.200	23.600	57.600	57.600	57.600
19. sonstige ordentliche Aufwendungen	120.800	128.100	7.300	120.800	120.800	120.800
20. = Summe ordentliche Aufwendungen	655.800	729.900	74.100	651.100	645.900	636.800
21. = ordentliches Ergebnis (Summe ordentliche Erträge abzüglich Summe ordentliche Aufwendungen)	-519.100	-414.900	104.200	-515.800	-510.600	-501.500
22. außerordentliche Erträge	0	0	0	0	0	0
23. außerordentliche Aufwendungen	0	0	0	0	0	0
24. = außerordentliches Ergebnis (außerordentliche Erträge abzüglich außerordentliche Aufwendungen)	0	0	0	0	0	0
25. Jahresergebnis (Saldo aus dem ordentlichen und dem außerordentlichen Ergebnis) Überschuss (+) /Fehlbetrag(-)	-519.100	-414.900	104.200	-515.800	-510.600	-501.500
26. Erträge aus internen Leistungsbeziehungen	0	0	0	0	0	0
27. Aufwendungen aus internen Leistungsbeziehungen	0	0	0	0	0	0
28. = Saldo aus internen Leistungsbeziehungen	0	0	0	0	0	0
29. = Ergebnis unter Berücksichtigung der internen Leistungsbeziehungen	-519.100	-414.900	104.200	-515.800	-510.600	-501.500

Teilhaushalt 2 - Fachbereich II (Ordnung und Soziales)
verantwortlich: Herr Algermissen

C. Teilfinanzhaushalt

Einzahlungen und Auszahlungen	Ansatz 2025			Verpflichtungsermächtigungen 2025			Ansatz 2026	Ansatz 2027	Ansatz 2028
	bisher	neu	mehr(+)/weniger(-)	bisher	neu	mehr(+)/weniger(-)	der mittelfristigen Ergebnis- und Finanzplanung	der mittelfristigen Ergebnis- und Finanzplanung	der mittelfristigen Ergebnis- und Finanzplanung
	-Euro-	-Euro-	-Euro-	-Euro-	-Euro-	-Euro-	-Euro-	-Euro-	-Euro-
1	2	3	4	5	6	7	8	9	10
Einzahlungen aus laufender Verwaltungstätigkeit									
1. Steuern und ähnliche Abgaben	0	0	0	0	0	0	0	0	0
2. Zuwendungen und allgemeine Umlagen	22.000	49.300	27.300	0	0	0	22.000	22.000	22.000
3. sonstige Transfereinzahlungen	0	0	0	0	0	0	0	0	0
4. öffentlich-rechtliche Entgelte	80.000	231.000	151.000	0	0	0	80.000	80.000	80.000
5. privatrechtliche Entgelte	0	0	0	0	0	0	0	0	0
6. Kostenerstattungen und Kostenumlagen	0	0	0	0	0	0	0	0	0
7. Zinsen und ähnliche Einzahlungen	0	0	0	0	0	0	0	0	0
8. sonstige haushaltswirksame Einzahlungen	0	0	0	0	0	0	0	0	0
9. = Summe der Einzahlungen aus laufender Verwaltungstätigkeit	102.000	280.300	178.300	0	0	0	102.000	102.000	102.000
Auszahlungen aus laufender Verwaltungstätigkeit									
10. Personalauszahlungen	239.800	239.800	0	0	0	0	239.800	239.800	231.300
11. Versorgungsauszahlungen	0	0	0	0	0	0	0	0	0
12. Auszahlungen für Sach- und Dienstleistungen und für den Erwerb geringwertiger Vermögensgegenstände	108.700	151.900	43.200	0	0	0	108.700	108.700	108.700
13. Zinsen und ähnliche Auszahlungen	0	0	0	0	0	0	0	0	0
14. Transferauszahlungen	57.600	81.200	23.600	0	0	0	57.600	57.600	57.600
15. sonstige haushaltswirksame Auszahlungen	120.800	128.100	7.300	0	0	0	120.800	120.800	120.800
16. = Summe der Auszahlungen aus laufender Verwaltungstätigkeit	526.900	601.000	74.100	0	0	0	526.900	526.900	518.400
17. = Saldo aus laufender Verwaltungstätigkeit (Summe der Einzahlungen abzüglich Summe der Auszahlungen aus laufender Verwaltungstätigkeit)	-424.900	-320.700	104.200	0	0	0	-424.900	-424.900	-416.400
Einzahlungen für Investitionstätigkeit									
18. Zuwendungen für Investitionstätigkeit	0	0	0	0	0	0	0	42.000	0
19. Beiträge u.ä. Entgelte für Investitionstätigkeit	0	0	0	0	0	0	0	0	0
20. Veräußerung von Sachvermögen	0	0	0	0	0	0	0	0	0
21. Veräußerung von Finanzvermögensanlagen	0	0	0	0	0	0	0	0	0
22. sonstige Investitionstätigkeit	0	0	0	0	0	0	0	0	0
23. = Summe der Einzahlungen aus Investitionstätigkeit	0	0	0	0	0	0	0	42.000	0

Teilhaushalt 2 - Fachbereich II (Ordnung und Soziales)
verantwortlich: Herr Algermissen

Einzahlungen und Auszahlungen	Ansatz 2025			Verpflichtungsermächtigungen 2025			Ansatz 2026	Ansatz 2027	Ansatz 2028
	bisher	neu	mehr(+)/ weniger(-)	bisher	neu	mehr(+)/ weniger(-)	der mittel- fristigen Ergebnis- und Finanz- planung	der mittel- fristigen Ergebnis- und Finanz- planung	der mittel- fristigen Ergebnis- und Finanz- planung
	-Euro-	-Euro-	-Euro-	-Euro-	-Euro-	-Euro-	-Euro-	-Euro-	-Euro-
1	2	3	4	5	6	7	8	9	10
Auszahlungen für Investitionstätigkeit									
24. Erwerb von Grundstücken und Gebäuden	0	0	0	0	0	0	0	0	0
25. Baumaßnahmen	0	0	0	0	0	0	0	0	0
26. Erwerb von beweglichem Sachvermögen	0	5.900	5.900	581.000	733.000	152.000	183.000	550.000	160.000
27. Erwerb von Finanzvermögensanlagen	0	0	0	0	0	0	0	0	0
28. Aktivierbare Zuwendungen	0	0	0	0	0	0	0	0	0
29. Sonstige Investitionstätigkeit	0	0	0	0	0	0	0	0	0
30. = Summe der Auszahlungen für Investitionstätigkeit	0	5.900	5.900	581.000	733.000	152.000	183.000	550.000	160.000
31. = Saldo aus Investitionstätigkeit (Summe Einzahlungen abzüglich Summe Auszahlungen für Investitionstätigkeit)	0	-5.900	-5.900	-581.000	-733.000	-152.000	-183.000	-508.000	-160.000
32. = Finanzierungsmittel-Überschuss / - Fehlbetrag (Summen Zeile 17 und 31)	-424.900	-326.600	98.300	-581.000	-733.000	-152.000	-607.900	-932.900	-576.400
Ein-, Auszahlungen aus Finanzierungstätigkeit									
33. Einzahlungen; Aufnahme von Krediten und inneren Darlehen für Investitionstätigkeit	0	0	0	0	0	0	0	0	0
34. Auszahlungen; Tilgung von Krediten und Rückzahlungen von inneren Darlehen für Investitionstätigkeit	0	0	0	0	0	0	0	0	0
35. Saldo aus Finanzierungstätigkeit	0	0	0	0	0	0	0	0	0
36. Finanzmittelveränderung (Summe Zeile 32 und 35)	-424.900	-326.600	98.300	-581.000	-733.000	-152.000	-607.900	-932.900	-576.400

A. Produkte des Teilhaushalts

Im Teilhaushalt abgebildeter Produktbereich (verbindlich):	111008 Grundstücks- und Gebäudemanagement 111009 Informations- und Kommunikationstechnik 366000 Einrichtungen der Jugendarbeit 424000 Sportstätten und Bäder 511000 Bauverwaltung 538101 Schmutzwasserbeseitigung 538102 Niederschlagswasserbeseitigung 541000 Gemeindestraßen 454001 Winterdienst 545002 Straßenbeleuchtung 547000 Öffentlicher Personennahverkehr 551000 Öffentliches Grün 552000 Öffentliches Gewässer 553000 Friedhof- und Bestattungswesen 573000 Bauhof
ggf. Angabe der Produktgruppe/Produkte/Leistungen	
Zuordnung zum Verantwortungsbereich	Fachbereich III

Teilhaushalt 3 - Fachbereich III (Bauverwaltung)
verantwortlich: Herr Kentzler

B. Teilergebnishaushalt

Erträge und Aufwendungen	bisheriger	neuer	mehr(+)/	Ansatz	Ansatz	Ansatz
	Ansatz	Ansatz	weniger(-)	2026	2027	2028
	2025	2025	2025	der	der	der
	-Euro-	-Euro-	-Euro-	mittelfristigen	mittelfristigen	mittelfristigen
				Ergebnis- und	Ergebnis- und	Ergebnis- und
				Finanzplanung	Finanzplanung	Finanzplanung
				-Euro-	-Euro-	-Euro-
1	2	3	4	5	6	7
Ordentliche Erträge						
1. Steuern und ähnliche Abgaben	0	0	0	0	0	0
2. Zuwendungen und allgemeine Umlagen	78.900	68.900	-10.000	500	500	500
3. Auflösungserträge aus Sonderposten	431.700	431.700	0	422.300	412.300	406.300
4. sonstige Transfererträge	0	0	0	0	0	0
5. öffentlich-rechtliche Entgelte	959.600	973.400	13.800	959.600	959.600	959.600
6. privatrechtliche Entgelte	63.800	156.900	93.100	63.800	63.800	63.800
7. Kostenerstattungen und Kostenumlagen	25.200	30.100	4.900	25.200	25.200	25.200
8. Zinsen und ähnliche Finanzerträge	100	100	0	100	100	100
9. aktivierungsfähige Eigenleistungen	0	0	0	0	0	0
10. Bestandsveränderungen	0	0	0	0	0	0
11. sonstige ordentliche Erträge	0	0	0	0	0	0
12. = Summe ordentliche Erträge	1.559.300	1.661.100	101.800	1.471.500	1.461.500	1.455.500
Ordentliche Aufwendungen						
13. Personalaufwendungen	1.086.900	1.086.900	0	1.086.900	1.086.900	1.086.900
14. Versorgungsaufwendungen	0	0	0	0	0	0
15. Aufwendungen für Sach- und Dienstleistungen	1.212.800	1.405.700	192.900	1.192.800	1.192.800	1.192.800
16. Abschreibungen	724.700	724.700	0	670.700	625.200	579.200
17. Zinsen und ähnliche Aufwendungen	0	0	0	0	0	0
18. Transferaufwendungen	435.600	496.100	60.500	435.600	435.600	435.600
19. sonstige ordentliche Aufwendungen	170.400	176.000	5.600	102.000	102.000	102.000
20. = Summe ordentliche Aufwendungen	3.630.400	3.889.400	259.000	3.488.000	3.442.500	3.396.500
21. = ordentliches Ergebnis (Summe ordentliche Erträge abzüglich Summe ordentliche Aufwendungen)	-2.071.100	-2.228.300	-157.200	-2.016.500	-1.981.000	-1.941.000
22. außerordentliche Erträge	0	0	0	0	0	0
23. außerordentliche Aufwendungen	0	0	0	0	0	0
24. = außerordentliches Ergebnis (außerordentliche Erträge abzüglich außerordentliche Aufwendungen)	0	0	0	0	0	0
25. Jahresergebnis (Saldo aus dem ordentlichen und dem außerordentlichen Ergebnis) Überschuss (+) /Fehlbetrag(-)	-2.071.100	-2.228.300	-157.200	-2.016.500	-1.981.000	-1.941.000
26. Erträge aus internen Leistungsbeziehungen	0	0	0	0	0	0
27. Aufwendungen aus internen Leistungsbeziehungen	0	0	0	0	0	0
28. = Saldo aus internen Leistungsbeziehungen	0	0	0	0	0	0
29. = Ergebnis unter Berücksichtigung der internen Leistungsbeziehungen	-2.071.100	-2.228.300	-157.200	-2.016.500	-1.981.000	-1.941.000

Teilhaushalt 3 - Fachbereich III (Bauverwaltung)
verantwortlich: Herr Kentzler

C. Teilfinanzhaushalt

Einzahlungen und Auszahlungen	Ansatz 2025			Verpflichtungsermächtigungen 2025			Ansatz 2026 der mittelfristigen Ergebnis- und Finanz- planung -Euro-	Ansatz 2027 der mittelfristigen Ergebnis- und Finanz- planung -Euro-	Ansatz 2028 der mittelfristigen Ergebnis- und Finanz- planung -Euro-
	bisher	neu	mehr(+)/ weniger(-)	bisher	neu	mehr(+)/ weniger(-)			
1	2	3	4	5	6	7	8	9	10
Einzahlungen aus laufender Verwaltungstätigkeit									
1. Steuern und ähnliche Abgaben	0	0	0	0	0	0	0	0	0
2. Zuwendungen und allgemeine Umlagen	78.900	68.900	-10.000	0	0	0	500	500	500
3. sonstige Transfereinzahlungen	0	0	0	0	0	0	0	0	0
4. öffentlich-rechtliche Entgelte	959.600	973.400	13.800	0	0	0	959.600	959.600	959.600
5. privatrechtliche Entgelte	63.800	156.900	93.100	0	0	0	63.800	63.800	63.800
6. Kostenerstattungen und Kostenumlagen	25.200	30.100	4.900	0	0	0	25.200	25.200	25.200
7. Zinsen und ähnliche Einzahlungen	100	100	0	0	0	0	100	100	100
8. sonstige haushaltswirksame Einzahlungen	11.500	11.500	0	0	0	0	11.500	11.500	0
9. = Summe der Einzahlungen aus laufender Verwaltungstätigkeit	1.139.100	1.240.900	101.800	0	0	0	1.060.700	1.060.700	1.049.200
Auszahlungen aus laufender Verwaltungstätigkeit									
10. Personalauszahlungen	1.086.900	1.086.900	0	0	0	0	1.086.900	1.086.900	1.086.900
11. Versorgungsauszahlungen	0	0	0	0	0	0	0	0	0
12. Auszahlungen für Sach- und Dienstleistungen und für den Erwerb geringwertiger Vermögensgegenstände	1.212.800	1.405.700	192.900	0	0	0	1.192.800	1.192.800	1.192.800
13. Zinsen und ähnliche Auszahlungen	0	0	0	0	0	0	0	0	0
14. Transferauszahlungen	435.600	496.100	60.500	0	0	0	435.600	435.600	435.600
15. sonstige haushaltswirksame Auszahlungen	180.400	186.000	5.600	0	0	0	112.000	112.000	102.000
16. = Summe der Auszahlungen aus laufender Verwaltungstätigkeit	2.915.700	3.174.700	259.000	0	0	0	2.827.300	2.827.300	2.817.300
17. = Saldo aus laufender Verwaltungstätigkeit (Summe der Einzahlungen abzüglich Summe der Auszahlungen aus laufender Verwaltungstätigkeit)	-1.776.600	-1.933.800	-157.200	0	0	0	-1.766.600	-1.766.600	-1.768.100
Einzahlungen für Investitionstätigkeit									
18. Zuwendungen für Investitionstätigkeit	0	0	0	0	0	0	0	0	0
19. Beiträge u.ä. Entgelte für Investitionstätigkeit	40.000	40.000	0	0	0	0	40.000	40.000	40.000
20. Veräußerung von Sachvermögen	0	0	0	0	0	0	0	0	0
21. Veräußerung von Finanzvermögensanlagen	0	0	0	0	0	0	0	0	0
22. sonstige Investitionstätigkeit	0	0	0	0	0	0	0	0	0
23. = Summe der Einzahlungen aus Investitionstätigkeit	40.000	40.000	0	0	0	0	40.000	40.000	40.000

Teilhaushalt 3 - Fachbereich III (Bauverwaltung)
verantwortlich: Herr Kentzler

Einzahlungen und Auszahlungen	Ansatz 2025			Verpflichtungsermächtigungen 2025			Ansatz 2026 der mittel- fristigen Ergebnis- und Finanz- planung -Euro-	Ansatz 2027 der mittel- fristigen Ergebnis- und Finanz- planung -Euro-	Ansatz 2028 der mittel- fristigen Ergebnis- und Finanz- planung -Euro-
	bisher	neu	mehr(+)/ weniger(-)	bisher	neu	mehr(+)/ weniger(-)			
	-Euro-	-Euro-	-Euro-	-Euro-	-Euro-	-Euro-			
1	2	3	4	5	6	7	8	9	10
Auszahlungen für Investitionstätigkeit									
24. Erwerb von Grundstücken und Gebäuden	305.200	305.200	0	0	0	0	50.000	50.000	0
25. Baumaßnahmen	190.000	270.000	80.000	530.000	530.000	0	370.000	240.000	40.000
26. Erwerb von beweglichem Sachvermögen	130.000	164.700	34.700	0	0	0	4.000	4.000	4.000
27. Erwerb von Finanzvermögensanlagen	0	0	0	0	0	0	0	0	0
28. Aktivierbare Zuwendungen	0	0	0	0	0	0	0	0	0
29. Sonstige Investitionstätigkeit	0	0	0	0	0	0	0	0	0
30. = Summe der Auszahlungen für Investitionstätigkeit	625.200	739.900	114.700	530.000	530.000	0	424.000	294.000	44.000
31. = Saldo aus Investitionstätigkeit (Summe Einzahlungen abzüglich Summe Auszahlungen für Investitionstätigkeit)	-585.200	-699.900	-114.700	-530.000	-530.000	0	-384.000	-254.000	-4.000
32. = Finanzierungsmittel-Überschuss / - Fehlbetrag (Summen Zeile 17 und 31)	-2.361.800	-2.633.700	-271.900	-530.000	-530.000	0	-2.150.600	-2.020.600	-1.772.100
Ein-, Auszahlungen aus Finanzierungstätigkeit									
33. Einzahlungen; Aufnahme von Krediten und inneren Darlehen für Investitionstätigkeit	0	0	0	0	0	0	0	0	0
34. Auszahlungen; Tilgung von Krediten und Rückzahlungen von inneren Darlehen für Investitionstätigkeit	0	0	0	0	0	0	0	0	0
35. Saldo aus Finanzierungstätigkeit	0	0	0	0	0	0	0	0	0
36. Finanzmittelveränderung (Summe Zeile 32 und 35)	-2.361.800	-2.633.700	-271.900	-530.000	-530.000	0	-2.150.600	-2.020.600	-1.772.100

A. Wesentliche Produkte des Teilhaushalts

Im Teilhaushalt abgebildeter Produktbereich (verbindlich):	111010 Finanzverwaltung 111011 Finanzbuchhaltung 531000 Stromversorgung 532000 Gasversorgung 533000 Wasserversorgung 571000 Wirtschaftsförderung 611000 Steuern, allgemeine Zuweisungen und Umlagen 612000 Sonstige allgemeine Finanzwirtschaft
ggf. Angabe der Produktgruppe/Produkte/Leistungen	
Zuordnung zum Verantwortungsbereich	Fachbereich IV

Entwurf

Teilhaushalt 4 - Fachbereich IV (Finanzverwaltung)

verantwortlich: Frau Windrich

B. Teilergebnishaushalt

Erträge und Aufwendungen	bisheriger Ansatz 2025	neuer Ansatz 2025	mehr(+)/ weniger(-) 2025	Ansatz 2026 der mittelfristigen Ergebnis- und Finanzplanung	Ansatz 2027 der mittelfristigen Ergebnis- und Finanzplanung	Ansatz 2028 der mittelfristigen Ergebnis- und Finanzplanung
	-Euro-	-Euro-	-Euro-	-Euro-	-Euro-	-Euro-
1	2	3	4	5	6	7
Ordentliche Erträge						
1. Steuern und ähnliche Abgaben	5.121.500	5.171.500	50.000	5.308.400	5.501.800	5.677.600
2. Zuwendungen und allgemeine Umlagen	2.681.000	2.919.600	238.600	2.772.100	2.826.400	2.902.800
3. Auflösungserträge aus Sonderposten	92.100	92.100	0	81.300	73.100	61.700
4. sonstige Transfererträge	0	0	0	0	0	0
5. öffentlich-rechtliche Entgelte	0	0	0	0	0	0
6. privatrechtliche Entgelte	0	0	0	0	0	0
7. Kostenerstattungen und Kostenumlagen	0	0	0	0	0	0
8. Zinsen und ähnliche Finanzerträge	8.000	8.000	0	1.100	1.100	1.100
9. aktivierungsfähige Eigenleistungen	0	0	0	0	0	0
10. Bestandsveränderungen	0	0	0	0	0	0
11. sonstige ordentliche Erträge	202.200	207.100	4.900	202.200	202.200	202.200
12. = Summe ordentliche Erträge	8.104.800	8.398.300	293.500	8.365.100	8.604.600	8.845.400
Ordentliche Aufwendungen						
13. Personalaufwendungen	272.700	272.700	0	272.700	272.700	272.700
14. Versorgungsaufwendungen	0	0	0	0	0	0
15. Aufwendungen für Sach- und Dienstleistungen	16.000	16.000	0	16.000	16.000	16.000
16. Abschreibungen	300	300	0	300	300	300
17. Zinsen und ähnliche Aufwendungen	203.500	162.500	-41.000	203.500	203.500	203.500
18. Transferaufwendungen	3.858.800	3.321.200	-537.600	3.892.700	3.919.100	3.956.800
19. sonstige ordentliche Aufwendungen	21.100	21.100	0	21.100	21.100	21.100
20. = Summe ordentliche Aufwendungen	4.372.400	3.793.800	-578.600	4.406.300	4.432.700	4.470.400
21. = ordentliches Ergebnis (Summe ordentliche Erträge abzüglich Summe ordentliche Aufwendungen)	3.732.400	4.604.500	872.100	3.958.800	4.171.900	4.375.000
22. außerordentliche Erträge	0	0	0	0	0	0
23. außerordentliche Aufwendungen	0	0	0	0	0	0
24. = außerordentliches Ergebnis (außerordentliche Erträge abzüglich außerordentliche Aufwendungen)	0	0	0	0	0	0
25. Jahresergebnis (Saldo aus dem ordentlichen und dem außerordentlichen Ergebnis) Überschuss (+) /Fehlbetrag(-)	3.732.400	4.604.500	872.100	3.958.800	4.171.900	4.375.000
26. Erträge aus internen Leistungsbeziehungen	0	0	0	0	0	0
27. Aufwendungen aus internen Leistungsbeziehungen	0	0	0	0	0	0
28. = Saldo aus internen Leistungsbeziehungen	0	0	0	0	0	0
29. = Ergebnis unter Berücksichtigung der internen Leistungsbeziehungen	3.732.400	4.604.500	872.100	3.958.800	4.171.900	4.375.000

Teilhaushalt 4 - Fachbereich IV (Finanzverwaltung)

verantwortlich: Frau Windrich

C. Teilfinanzhaushalt

Einzahlungen und Auszahlungen	Ansatz 2025			Verpflichtungsermächtigungen 2025			Ansatz 2026	Ansatz 2027	Ansatz 2028
	bisher	neu	mehr(+)/ weniger(-)	bisher	neu	mehr(+)/ weniger(-)	der mittel- fristigen Ergebnis- und Finanz- planung	der mittel- fristigen Ergebnis- und Finanz- planung	der mittel- fristigen Ergebnis- und Finanz- planung
	-Euro-	-Euro-	-Euro-	-Euro-	-Euro-	-Euro-	-Euro-	-Euro-	-Euro-
1	2	3	4	5	6	7	8	9	10
Einzahlungen aus laufender Verwaltungstätigkeit									
1. Steuern und ähnliche Abgaben	5.121.500	5.171.500	50.000	0	0	0	5.308.400	5.501.800	5.677.600
2. Zuwendungen und allgemeine Umlagen	2.681.000	2.919.600	238.600	0	0	0	2.772.100	2.826.400	2.902.800
3. sonstige Transfereinzahlungen	0	0	0	0	0	0	0	0	0
4. öffentlich-rechtliche Entgelte	0	0	0	0	0	0	0	0	0
5. privatrechtliche Entgelte	0	0	0	0	0	0	0	0	0
6. Kostenerstattungen und Kostenumlagen	0	0	0	0	0	0	0	0	0
7. Zinsen und ähnliche Einzahlungen	8.000	8.000	0	0	0	0	1.100	1.100	1.100
8. sonstige haushaltswirksame Einzahlungen	202.200	207.100	4.900	0	0	0	202.200	202.200	202.200
9. = Summe der Einzahlungen aus laufender Verwaltungstätigkeit	8.012.700	8.306.200	293.500	0	0	0	8.283.800	8.531.500	8.783.700
Auszahlungen aus laufender Verwaltungstätigkeit									
10. Personalauszahlungen	272.700	272.700	0	0	0	0	272.700	272.700	272.700
11. Versorgungsauszahlungen	0	0	0	0	0	0	0	0	0
12. Auszahlungen für Sach- und Dienstleistungen und für den Erwerb geringwertiger Vermögensgegenstände	16.000	16.000	0	0	0	0	16.000	16.000	16.000
13. Zinsen und ähnliche Auszahlungen	203.500	162.500	-41.000	0	0	0	203.500	203.500	203.500
14. Transferauszahlungen	3.858.800	3.321.200	-537.600	0	0	0	3.892.700	3.919.100	3.956.800
15. sonstige haushaltswirksame Auszahlungen	21.100	21.100	0	0	0	0	21.100	21.100	21.100
16. = Summe der Auszahlungen aus laufender Verwaltungstätigkeit	4.372.100	3.793.500	-578.600	0	0	0	4.406.000	4.432.400	4.470.100
17. = Saldo aus laufender Verwaltungstätigkeit (Summe der Einzahlungen abzüglich Summe der Auszahlungen aus laufender Verwaltungstätigkeit)	3.640.600	4.512.700	872.100	0	0	0	3.877.800	4.099.100	4.313.600
Einzahlungen für Investitionstätigkeit									
18. Zuwendungen für Investitionstätigkeit	0	0	0	0	0	0	0	0	0
19. Beiträge u.ä. Entgelte für Investitionstätigkeit	0	0	0	0	0	0	0	0	0
20. Veräußerung von Sachvermögen	0	0	0	0	0	0	0	0	0
21. Veräußerung von Finanzvermögensanlagen	0	0	0	0	0	0	0	0	0
22. sonstige Investitionstätigkeit	0	0	0	0	0	0	0	0	0
23. = Summe der Einzahlungen aus Investitionstätigkeit	0	0	0	0	0	0	0	0	0

Teilhaushalt 4 - Fachbereich IV (Finanzverwaltung)

verantwortlich: Frau Windrich

Einzahlungen und Auszahlungen	Ansatz 2025			Verpflichtungsermächtigungen 2025			Ansatz 2026 der mittel- fristigen Ergebnis- und Finanz- planung	Ansatz 2027 der mittel- fristigen Ergebnis- und Finanz- planung	Ansatz 2028 der mittel- fristigen Ergebnis- und Finanz- planung
	bisher	neu	mehr(+)/ weniger(-)	bisher	neu	mehr(+)/ weniger(-)			
1	-Euro- 2	-Euro- 3	-Euro- 4	-Euro- 5	-Euro- 6	-Euro- 7	-Euro- 8	-Euro- 9	-Euro- 10
Auszahlungen für Investitionstätigkeit									
24. Erwerb von Grundstücken und Gebäuden	0	0	0	0	0	0	0	0	0
25. Baumaßnahmen	0	0	0	0	0	0	0	0	0
26. Erwerb von beweglichem Sachvermögen	0	0	0	0	0	0	0	0	0
27. Erwerb von Finanzvermögensanlagen	0	0	0	0	0	0	0	0	0
28. Aktivierbare Zuwendungen	0	0	0	0	0	0	0	0	0
29. Sonstige Investitionstätigkeit	0	0	0	0	0	0	0	0	0
30. = Summe der Auszahlungen für Investitionstätigkeit	0	0	0	0	0	0	0	0	0
31. = Saldo aus Investitionstätigkeit (Summe Einzahlungen abzüglich Summe Auszahlungen für Investitionstätigkeit)	0	0	0	0	0	0	0	0	0
32. = Finanzierungsmittel-Überschuss / - Fehlbetrag (Summen Zeile 17 und 31)	3.640.600	4.512.700	872.100	0	0	0	3.877.800	4.099.100	4.313.600
Ein-, Auszahlungen aus Finanzierungstätigkeit									
33. Einzahlungen; Aufnahme von Krediten und inneren Darlehen für Investitionstätigkeit	805.700	967.300	161.600	0	0	0	667.000	762.000	324.000
34. Auszahlungen; Tilgung von Krediten und Rückzahlungen von inneren Darlehen für Investitionstätigkeit	469.800	469.800	0	0	0	0	469.800	469.800	469.800
35. Saldo aus Finanzierungstätigkeit	335.900	497.500	161.600	0	0	0	197.200	292.200	-145.800
36. Finanzmittelveränderung (Summe Zeile 32 und 35)	3.976.500	5.010.200	1.033.700	0	0	0	4.075.000	4.391.300	4.167.800

Investitionsprogramm

Entwurf

Bezeichnung	Produktkonto	Ansatz 2025	Nachtrag 2025	Veränderung 2025	VE 2025	Nachtrag VE 2025	Veränderung VE 2025	mittelfristige Finanzplanung			
								2026	2027	2028	
Zentraler Service	Ausstattung über 1.000 € - Mobiliar	111007.7831100		8.500	8.500						
Grundstücks- u. Gebäudem.	Erwerb von Grundstücken "Am Sonnenberg	111008.7821000	55.200								
Brand- und Katastrophenschutz:	Beschaffung von Fahrzeugen Seg. + Wes	126000.7831100									
	Beschaffung Gefahrgutausrüstung (durch L	126000.7831100				101.000	103.000	2.000	103.000		
	Beschaffung ELW - Restfinanzierung	126000.7831100				80.000			80.000		
	Beschaffung GW-Logistik	126000.7831100				400.000	550.000	150.000		550.000	
	Beschaffung TSF-W Eberholzen	126000.7831100									160.000
	Beschaffung Hebekissensatz HLF Sib.	126000.7831100		5.900	5.900						
Grundschule:	Ausstattung über 1.000 € - Mobiliar	211000.7831100	17.000	43.600	26.600						
	Sanierungs- und Brandschutzarbeiten	211000.7871000	200.000								
	Sanierung/Erneuerung WC-Anlagen	211000.7871000							100.000		
Kindertagesstätten:	Hoppetosse - Ausstattung über 1.000 €	365001.7831100	3.500	5.000	1.500						
	Wirbelwind - Ausstattung über 1.000 €	365001.7831100		4.400	4.400						
Kinderspielplätze:	Geräte über 1.000 €	366000.7831100	20.000						4.000	4.000	4.000
Abwasserbeseitigung:	Hausanschlüsse SW	538101.7872000	20.000						20.000	20.000	20.000
	SW Erschl. Teilabschn. "Am Sonnenberg"	538101.7872000				15.000			15.000		
	Hausanschlüsse RW	538102.7872000	20.000						20.000	20.000	20.000
	RW Erschl. Teilabschn. "Am Sonnenberg"	538102.7872000				15.000			15.000		
Gemeindestraßen:	Endausbau Eberholzen, Lisa-Weinert-Str	541000.7872000		80.000	80.000						
	Erschl. Teilabschn. "Am Sonnenberg"	541000.7872000				50.000			50.000		
	Bau Bürgerradweg 1. BA - Ade-Sel	541000.7872000	150.000								
Öffentliche Gewässer	Erwerb vom Grundstücken - Hochwasser	552000.7821000	250.000					50.000	50.000		
Bauhof:	Beschaffung Lkw 7,5t	573000.7831100	70.000								
	Beschaffung Doppelkabine Pritsche	573000.7831100	40.000								
	Beschaffung Winterdienstgeräte	573000.7831100		34.700	34.700						
	Sanierung/Umbau Bauhof	573000.7871000				450.000			250.000	200.000	
Summe Invest.-Ausz.:			845.700	182.100	161.600	1.111.000	653.000	152.000	707.000	844.000	204.000

davon Deckung durch:

Zuw eisung: Jugendpfl.									
Feuerw ehr							42.000		
Abw asserbeiträge	40.000						40.000	40.000	40.000
Summe Invest.-Einz.:	40.000	0	0				40.000	82.000	40.000

Kreditbedarf:	805.700	182.100	161.600				667.000	762.000	164.000
Tilgung:									
Neuverschuldung	805.700	967.300	161.600				667.000	762.000	164.000

Übersicht über die aus Verpflichtungsermächtigungen voraussichtlich fällig werdenden Auszahlungen

Übersicht gemäß § 1 Absatz 2 Nr. 5 KomHKVO

Verpflichtungsermächtigungen im Haushaltsplan des Jahres ¹⁾	Voraussichtlich fällig werdende Auszahlungen ^{2) 3)}			
	2025 -Euro-	2026 -Euro-	2027 -Euro-	2028 -Euro-
1	2	3	4	5
2023	0	0	0	0
2024	0	0	0	0
2025	0	707.000	550.000	0
Insgesamt	0	707.000	550.000	0
<u>nachrichtlich:</u> in der mittelfristigen Finanzplanung vorgesehene Kreditaufnahmen für Investitionstätigkeit	967.300	667.000	762.000	164.000

- 1) In Spalte 1 sind das Haushaltsjahr und alle früheren Jahre auszuführen, in denen Verpflichtungsermächtigungen veranschlagt waren, aus deren Inanspruchnahme noch Auszahlungen fällig werden.
- 2) In Spalte 2 ist das Haushaltsjahr, in den Spalten 3 bis 5 sind die sich anschließenden Jahre einzusetzen.
- 3) Werden Auszahlungen aus Verpflichtungsermächtigungen in Jahren fällig, auf die sich die mittelfristige Finanzplanung noch nicht erstreckt, so sind weitere Kopfspalten in die Übersicht aufzunehmen und die voraussichtlichen Kreditaufnahmen für Investitionstätigkeit in diesen Jahren gemäß § 1 Abs. 2 Nr. 5 zweiter Halbsatz KomHKVO besonders darzustellen.

Übersicht über den voraussichtlichen Stand der Schulden

Übersicht gem. § 1 Abs. 2 Nr. 6 KomHKVO

Art der Schulden	Stand zu Beginn des Haushaltsjahres (01.01.2025) -1.000 Euro-	Voraussichtlicher Stand zu Ende des Haushaltsjahres (31.12.2025) -1.000 Euro-
1	2	3
1. 1. Geldschulden aus		
1.1 1.1 Anleihen		
1.2 1.2 Verbindlichkeiten aus Krediten für Investitionen	9.524	10.306
1.3 1.3 Liquiditätskrediten		
1.4 Verbindlichkeiten aus der Aufnahme von Krediten und Liquiditätskrediten nach § 111 Abs. 7 Satz 1 NKomVG		
1.4.1 Verbindlichkeiten aus der Aufnahme von Krediten für Investitionen		
1.4.2 Verbindlichkeiten aus der Aufnahme von Liquiditätskrediten		
2. 2. Verbindlichkeiten aus kreditähnlichen Rechtsgeschäften		
3. 3. Verbindlichkeiten aus Lieferungen und Leistungen	50	50
4. 4. Transferverbindlichkeiten	20	20
5. 5. Sonstige Verbindlichkeiten	35	10
Schulden insgesamt	9.629	10.386

Nachtragsstellenplan 2025

Entwurf

Ein Entwurf des Nachtragsstellenplanes 2025, basierend auf dem Stellenplan 2025, ist als Anlage beigefügt.

Im Teil B: Beschäftigte sind folgende Veränderungen eingearbeitet worden:

lfd. Nr. des Stellenplanes	lfd. Nr. des Stellenplanes (SuE)	Ursprungsplan 2025			Veränderungen / Ergänzungen		
		Funktionsbezeichnung	Entgeltgruppe	Zahl der Stellen	Funktionsbezeichnung	Entgeltgruppe	Zahl der Stellen
5		Techniker/in	E 9b	1	Techniker/in	E 9 a	1
12		Mitarbeiter Bauhof	E 5	0	Mitarbeiter Bauhof	E 5	1
15		Mitarbeiter Bauhof	E 4	0	Mitarbeiter Bauhof	E 4	1
17		Raumpfleger/in	E 2	7	Raumpfleger/in	E 2	8
18		Mitarbeiter Bauhof	E 2	3	Mitarbeiter Bauhof	E 2	2
	3	Stellv. Leitung Kindertagesstätte	S 13	0	Stellv. Leitung Kindertagesstätte	S 13	1
	5	Stellv. Leitung Kindertagesstätte	S 9	0	Stellv. Leitung Kindertagesstätte	S 9	1
	7	Erzieher/in	S 8 a	21	Erzieher/in	S 8 a	19

Entwurf

Teil A: Beamte

Lfd. Nr.	Laufbahngruppen und Amtsbezeichnungen	Besoldungsgruppe	Zahl der Stellen im lfd. Haushaltsjahr		Zahl der Stellen im Vorjahr			Vermerke, Erläuterungen	
			insgesamt	davon aus der Berechnung der Stellenanteile nach § 26 Abs. 1 BBesG herausgenommen	insgesamt	davon am 30.06. des Vorjahres tatsächlich besetzt			
1	2	3	4	5	6	7	8	9	10
	Gemeindeverwaltung								
	<u>Beamte auf Zeit</u>								
1	Bürgermeister	B1	1	-	1	1	-	-	Aufwandsentschädigung mtl. 168,00 € gem. NKBesVO
	<u>Gehobener Dienst</u>								
2	Gemeindeamtsrat	A12	1	-	1	1	-	-	1 x Gemeindeamtsrat
	Gemeindeamtsrat	A12	0	-	1	-	1	-	
	Gesamt		2	-	3	2	1	0	

Teil B: Beschäftigte allgemein

Lfd. Nr.	Funktionsbezeichnung	Entgeltgruppe	Zahl der Stellen im Haushaltsjahr 2025	Zahl der Stellen im Vorjahr			Vermerke, Erläuterungen
				insgesamt	tatsächlich besetzt	davon am 30.06. nicht besetzt	
1	2	3	4	5	6	7	8
1	Fachbereichsleitung III	12	1	1	1	0	zugleich allgemeiner Vertreter HVB, Dienstaufwandsentschädigung 114,00 €
2	Fachbereichsleitung II	11	1	1	0	0	
3	Fachbereichsleitung IV	11	1	1	1	0	
4	Verwaltungs(fach-)angestellte/r	10	1	1	1	0	Teilzeitkraft 29,00 Std.
5	Techniker /in	9 a	1	1	0	1	
6	Verwaltungs(fach-)angestellte/r	9 a	5	5	5	0	1 Teilzeitkraft (23,80 Std.)
7	Kassenverwalter/in	9 a	1	1	1	0	Teilzeitkraft (30,00 Std.)
8	Verwaltungs(fach-)angestellte/r	8	8	8	8	0	4 Teilzeitkräfte (28,00 Std., 25,00 Std., 20,00 Std., 30,00 Std.)
9	Stellvertr. Kassenverwalter/in	7	1	1	1	0	Teilzeitkraft (25,32 Std.)
10	Mitarbeiter Bauhof	6	5	5	5	0	davon 1 Vorarbeiter mit Zulage
11	Schulsekretärin	6	1	1	1	0	Teilzeitkraft (25,00 Std.)
12	Mitarbeiter Bauhof	5	1	0	0	0	
13	Schulhausmeister	5	1	1	1	0	
14	Badeaufsicht	5	1	1	1	0	
15	Mitarbeiter Bauhof	4	1	0	0	0	Teilzeit
16	Mitarbeiter Bauhof	3	1	1	1	0	Teilzeitkraft (25,00 Std.)
17	Raumpflegerin	2	8	7	7	0	davon 6 Teilzeitkräfte (2 x 7,59 Std.; 10,64 Std., 4 x 19,75 Std.)
18	Mitarbeiter Bauhof	2	2	3	3	0	Saisonkräfte, Teilzeitkräfte (30,00 Std.)
	Gesamt		41	39	37	1	

Teil B: Beschäftigte Sozial- und Erziehungsdienst

Lfd. Nr.	Funktionsbezeichnung	Entgeltgruppe "S"	Zahl der Stellen im Haushaltsjahr 2025	Zahl der Stellen im Vorjahr			Vermerke, Erläuterungen
				insgesamt	davon am tatsächl. besetzt	30.06.2024 nicht besetzt	
1	2	3	4	5	6	7	8
1	Leitung Kita ab 70 Plätze	15	1	1	1	0	Teilzeitkraft (30,00 Std.)
2	Leitung Kita ab 40 Plätze	13	1	1	1	0	Teilzeitkraft (38,83 Std.)
3	stellv. Leitung Kita ab 70 Plätze	13	1	0	0	0	
4	Leitung Kita unter 40 Plätze	9	2	2	2	1	Teilzeitkraft (38,50 Std.)
5	stellv. Leitung Kita ab 40 Plätze	9	1	0	0	0	
6	Jugendpfleger	8 b	1	1	1	0	
7	Erzieher/in	8 a	19	21	18	3	davon 16 Teilzeitkräfte (23,50 Std.; 4 x 25,00 Std.; 26,00 Std.; 28,75 Std.; 29,75 Std.; 31,50 Std.; 34,00 Std.; 35,00 Std.; 2 x 36,00 Std.; 36,50 Std. 2 x 37,00 Std.)
8	Betreuung Grundschule	8 a	1	1	1	0	Teilzeitkraft (32,02 Std.)
9	Sozialassistent/in, Kinderpfleger/in	3	6	6	6	0	davon 6 Teilzeitkräfte (23,00 Std.; 26,00 Std.; 27,00 Std.; 2x 36,00 Std.; 38,50 Std.)
10	Betreuung Grundschule	3	1	1	1	0	Teilzeitkraft (27,69 Std.)
	Gesamt		34	34	31	4	

Übersicht zum Stellenplan

Teil A: Aufteilung nach der Verwaltungsgliederung

II. Beschäftigte allgemein

lfd. Nr.	Organisations-einheit	Entgeltgruppen																Erläuterungen
		1	2	2Ü	3	4	5	6	7	8	9a	9b	10	11	12	13	14	
1	Fachbereich I		3					1		2	4							10
2	Fachbereich II									2			1					3
3	Fachbereich III		7		1	1	3	5		2	2		1		1			23
4	Fachbereich IV								1	2	1			1				5
	Gesamt	0	10	0	1	1	3	6	1	8	7	0	1	2	1	0	0	41

II. Beschäftigte Sozial- und Erziehungsdienst

lfd. Nr.	Organisations-einheit	Entgeltgruppen "S"															Erläuterungen	
		S1	S2	S3	S4	S5	S6	S7	S8a	S8b	S9	S10	S11a	S12	S13	S14		S15
1	Fachbereich I			7					20	1	3				2		1	34
2	Fachbereich II																	0
3	Fachbereich III																	0
4	Fachbereich IV																	0
	Gesamt	0	0	7	0	0	0	0	20	1	3	0	0	0	2	0	1	34

Teil B: Sonderübersicht über die Planstellen der Beamtinnen und Beamten, die mit Arbeitnehmerinnen und Arbeitnehmern besetzt sind

Lfd. Nr.	Funktionsbezeichnung	Entgeltgruppe	BesGr. der Planstelle	Lfd. Nr. in Teil A Unterteil I	auf der Planstelle geführt		Bemerkungen
					seit	bis voraussichtlich	
1	2	3	4	5	6	7	8
1	Fachbereichsleitung II	11	12	3	01.10.2024		
insgesamt 1 Arbeitnehmerinnen und Arbeitnehmer							

Anhang: Dienstkräfte in der Probe- oder Ausbildungszeit

I. Beamte zur Anstellung

keine

II. Nachwuchskräfte und informatorisch beschäftigte Kräfte

Lfd. Nr.	Bezeichnung	Art des Entgeltes	vorgesehen im Haushaltsjahr 2025	beschäftigt im Vorjahr am 01.10.2024	Vermerke, Erläuterungen
1	2	3	4	5	6
1	Auszubildende/r -Verwaltungsfachangestellte/r-	Ausbildungsvergütung	3	2	
	Verwaltungs(fach-)angestellte/r	Entgelt nach TVöD	1	0	Probezeit bis 31.03.2026
	Gesamt		4	2	

Haushaltssicherungskonzept 2025

Entwurf

Gesetzliche Grundlagen

Die Gemeinden haben ihre Haushaltswirtschaft so zu planen und zu führen, dass die stetige Erfüllung ihrer Aufgaben gesichert ist (§ 110 Abs. 1 NKomVG). Nach § 110 Abs. 4 NKomVG soll der Haushalt in jedem Haushaltsjahr in Planung und Rechnung ausgeglichen sein. Er ist ausgeglichen, wenn der Gesamtbetrag der ordentlichen Erträge dem Gesamtbetrag der ordentlichen Aufwendungen und der Gesamtbetrag der außerordentlichen Erträge dem Gesamtbetrag der außerordentlichen Aufwendungen entspricht. Voraussetzung dafür ist insbesondere, dass die dauernde Leistungsfähigkeit der Kommune nach § 23 Kommunale Haushalts- und Kassenverordnung (KomHKVO) gewährleistet ist, Fehlbeträge nach § 24 KomHKVO abgebaut werden und eine Überschuldung nach § 110 Abs. 7 NKomVG vermieden wird.

Ein Haushaltssicherungskonzept ist nach § 110 Abs. 8 NKomVG aufzustellen, wenn der Haushaltsausgleich nicht erreicht werden kann oder eine Überschuldung abgebaut oder eine drohende Überschuldung abgewendet werden muss.

Das Haushaltssicherungskonzept soll die schnellstmögliche Wiedererlangung des Haushaltsausgleichs gewährleisten.

Zielsetzung des Haushaltssicherungskonzeptes ist der Haushaltsausgleich innerhalb des Zeitraumes der mittelfristigen Ergebnis- und Finanzplanung wieder zu erreichen und den Abbau von Fehlbeträgen aus den Vorjahren innerhalb der vorgesehenen Frist von sechs Jahren (§ 24 Abs. 2 KomHKVO) sicherzustellen.

Nach den Hinweisen zur Aufstellung und inhaltlichen Ausgestaltung des Haushaltssicherungskonzeptes (Runderlass des. MI v. 17.09.2019) sind die Ausgangslage, die Ursachen und deren vorgesehene Beseitigung zu beschreiben. Im Haushaltssicherungskonzept ist daher zeitlich festzulegen, wann der Haushaltsausgleich wieder erreicht werden soll.

Das Haushaltssicherungskonzept ist gemäß § 1 Abs. 2 Nr. 4 der Verordnung über die Aufstellung und Ausführung des Haushaltsplanes sowie die Abwicklung der Kassengeschäfte der Kommunen der KomHKVO **Anlage** des Haushaltsplanes.

Daraus ergibt sich die Notwendigkeit der jährlichen Fortschreibung (Neufestsetzung) und erneuten Beschlussfassung durch den Rat.

Dies gilt auch dann, wenn inhaltliche Änderungen gegenüber dem Vorjahr vorgenommen werden. Denn auch ein unausgeglichener Haushalt, der sich im „Rahmen“ des Haushaltssicherungskonzeptes des Vorjahres bewegt, verstößt gegen § 110 Abs. 4 S. 1 NKomVG.

Eine jährliche Neufestsetzung des Konzeptes ist so lange erforderlich, bis der formelle Ausgleich des Haushalts wieder erreicht ist.

Ausgangslage und Ursachen der entstandenen Fehlentwicklung

Die Gemeinde Sibbesse ist am 01.11.2016 aus dem Zusammenschluss der Samtgemeinde Sibbesse und den Gemeinden Adenstedt, Almstedt, Eberholzen, Sibbesse und Westfeld entstanden.

Die vom Rechnungsprüfungsamt der Gemeinde Sibbesse geprüfte erste Eröffnungsbilanz sowie die Jahresabschlüsse der Haushaltsjahre 2017 bis 2022 sind erstellt, vom Rechnungsprüfungsamt des Landkreises Hildesheim (RPA) geprüft und vom Rat der Gemeinde Sibbesse festgestellt worden. Die Entlastung des Bürgermeisters wurde jeweils erteilt.

Die Abschlüsse der Jahre 2023 und 2024 sind von der Verwaltung erstellt und dem Rat bereits zur Kenntnis gegeben. Das Rechnungsprüfungsamt wurde informiert, dass die Abschlüsse prüfbereit vorliegen. Eine Prüfung der Abschlüsse ist bislang noch nicht erfolgt.

Entwicklung der Jahresergebnisse

Nach § 110 Abs. 4 S. 2 NKomVG ist ein Haushalt ausgeglichen, wenn der Gesamtbetrag der ordentlichen Erträge mindestens dem Gesamtbetrag der ordentlichen Aufwendungen und der Gesamtbetrag der außerordentlichen Erträge mindestens dem Gesamtbetrag der außerordentlichen Aufwendungen entspricht.

Übersteigen die Erträge die Aufwendungen werden Überschüsse erwirtschaftet. Diese Überschüsse werden nach Beschlussfassung durch den Rat der Gemeinde Sibbesse der Rücklage aus Überschüssen des ordentlichen bzw. außerordentlichen Ergebnisses zugeführt. Die Rücklage dient dem Ausgleich negativer Jahresergebnisse.

Der Rücklagenbestand zum Stichtag 31.12.2024 aus Überschüssen des ordentlichen und außerordentlichen Ergebnisses beträgt **1.090.390,83 €**.

Das in der Haushaltsplanung 2023 veranschlagte Defizit in Höhe von 472.300 € fällt im Jahresabschluss 2023 wesentlich geringer aus. Der vorläufige Jahresabschluss weist im Ergebnis ein Defizit in Höhe von 117.404,81 € aus. Dieses negative Ergebnis wird den Rücklagenbestand etwas aufzehren.

Aufgrund des vorläufigen Jahresabschlusses 2024 schließt das Haushaltsjahr 2024 mit einem ordentlichen Jahresergebnis in Höhe von 229.778,41 € ab, das außerordentliche Ergebnis beträgt 8.116,00 €. Saldiert ergibt sich ein Jahresergebnis von 273.904,41 €, so dass sich das Jahresergebnis gegenüber der Haushaltsplanung um 854.404,41 € verbessert hat.

Der 1. Nachtragshaushaltsplanentwurf 2025 weist im Ergebnishaushalt ein Defizit von 540.100 € aus. Eine Deckung des Fehlbetrages durch die noch verbliebene Rücklage kann jedoch zum gegenwärtigen Zeitpunkt nicht gewährleistet werden. Auch die mittelfristige Finanzplanung für die Jahre 2026 bis 2028 weist in den Jahre 2026 und 2027 ein Defizit aus, so dass der Fehlbetrag gegenwärtig weiter anwachsen wird. Für 2028 wird ein geringer Überschuss ausgewiesen, welcher den Fehlbetrag jedoch nur geringfügig abbauen würde.

Dies hat zu Folge, dass neben einem Haushaltsausgleich auch Überschüsse zu erwirtschaften sind, um den Fehlbetrag abbauen zu können.

Nachfolgend wird die Entwicklung der Rücklage aus Überschüssen des ordentlichen und außerordentlichen Ergebnisses aufgeführt. Grundlage für die Jahresergebnisse sind bis einschließlich zum Haushaltsjahr 2022 die Ergebnisse aus den geprüften Jahresabschlüssen. Für 2023 und 2024 wurde das Ergebnis der vorläufigen Jahresabschlüsse 2023 und 2024 zugrunde gelegt. Ab 2025 werden die Planzahlen berücksichtigt.

Jahr	Ergebnis			Rücklage aus Überschüssen des ordentlichen und außerordentlichen Ergebnisses
	ordentlich	außerordentlich	gesamt	
Eröffnungsbilanz				-650.422,53 €
2017	364.463,12 €	0,00 €	364.463,12 €	-285.959,41 €
2018	378.011,25 €	-26.732,51 €	351.278,74 €	65.319,33 €
2019	177.061,41 €	3.260,00 €	180.321,41 €	245.640,74 €
2020	404.617,22 €	35.958,21 €	440.575,43 €	686.216,17 €
2021	88.032,44 €	-1.316,20 €	86.716,24 €	772.932,41 €
2022	317.458,42 €	0,00 €	317.458,42 €	1.090.390,83 €
2023	-118.791,69 €	1.386,88 €	-117.404,81 €	972.986,02 €
2024	229.788,41 €	8.116,00 €	237.904,41 €	1.210.890,43 €
2025	-540.100,00 €	0,00 €	-540.100,00 €	670.790,43 €
2026	-425.700,00 €	0,00 €	-425.700,00 €	245.090,43 €
2027	-170.700,00 €	0,00 €	-170.700,00 €	74.390,43 €
2028	85.100,00 €	0,00 €	85.100,00 €	159.490,43 €

Es bleibt festzustellen, dass der im Haushaltsjahr 2025 sowie die in der mittelfristigen Finanzplanung entstehenden Fehlbeträge noch durch die Überschüsse aus den Vorjahren gedeckt werden können.

Entwicklung der Finanzlage/Liquidität

Die Einzahlungen aus laufender Verwaltungstätigkeit reichen seit dem Haushaltsjahr 2017 in der Planung nicht aus, um die Auszahlungen aus laufender Verwaltungstätigkeit und Finanzierungstätigkeit begleichen zu können.

Um die Zahlungsfähigkeit der Gemeinde Sibbesse gewährleisten zu können, wird die Ermächtigung für die Aufnahme von Liquiditätskrediten jährlich aktualisiert.

Gemäß § 122 Abs. 2 NKomVG ist die Festlegung der Höhe der Liquiditätskredite von bis zu 1/6 der im Haushalt veranschlagten Einzahlungen aus laufender Verwaltungstätigkeit ohne Genehmigung der Kommunalaufsicht zulässig. Auf Grundlage der Haushaltsdaten sowie der aktuellen Entwicklung wird der Höchstbetrag bis zu dem Liquiditätskredite aufgenommen werden dürfen auf 1.837.000 € festgesetzt.

Durch Einsparungen auf der Ausgabenseite und Mehreinzahlungen konnte seit 2021 auf die Aufnahme von Liquiditätskrediten verzichtet werden.

Für Finanzierung geplanter Investitionsmaßnahmen sind die Aufnahmen von Investitionskrediten geplant. Das Kreditvolumen ermittelt sich aus dem Saldo aus Auszahlungen für Investitionstätigkeit und den Einzahlungen für Investitionstätigkeit.

Eine drohende Überschuldung liegt nicht vor. Eine Gebietskörperschaft gilt formell als überschuldet, wenn das gesamte in der Bilanz ausgewiesene Vermögen kleiner ist, als das Fremdkapital. Das ist in der Gemeinde Sibbesse nicht der Fall.

Das Vermögen beträgt laut Bilanz des Jahres 2024 insgesamt 31.050.070,29 €. Der Schuldenstand für Investitionskredite zum 31.12.2024 beträgt 9.524.233,39 €. Durch zeitlich verzögerte Investitionsmaßnahmen war es in 2024 nicht erforderlich einen Investitionskredit aufzunehmen. Die Kreditermächtigung in Höhe von 1.053.000 € wurde in das Jahr 2025 übertragen. Dieser Investitionskredit wurde zum 20.10.2025 aufgenommen.

Insgesamt ist festzustellen, dass ein Haushaltsausgleich derzeit ohne weitergehende Maßnahmen nicht möglich ist. Somit ist ein Haushaltssicherungskonzept erforderlich.

In den zukünftigen Jahren können die Fehlbeträge trotz einer verantwortungsvollen und sparsamen Haushaltsführung und einer ständigen Aufgabenkritik im Rahmen der freiwilligen Leistungen im eigenen Wirkungskreis nicht verhindert werden.

Die Abgrenzung zwischen einer Pflichtaufgabe und einer freiwilligen Aufgabe ist jedoch oft sehr schwierig bzw. fließend. Eine Auflistung der freiwilligen Leistungen der Gemeinde Sibbesse in diesem Prozess ist jedoch zwingend erforderlich. Im Rahmen der Haushaltssicherung stehen die freiwilligen Leistungen im Zentrum der Betrachtung.

Pflichtaufgaben	Im Kern vorgegeben und Erledigung nicht veränderbar
Pflichtaufgaben beeinflussbar	Dem Grunde nach vorgegeben, Intensität und Qualität gestaltbar
Freiwillige Leistungen	Grundgesetzlich garantiert (Art. 28 Grundgesetz: Selbstverwaltungsgarantie). Eigene Entscheidung der Gemeinde, ob diese Leistung erbracht wird.

Die Fehlbeträge resultieren fast ausschließlich aus der weiterhin nicht auskömmlich finanziellen Ausstattung für die freiwillig übernommene Aufgabe der Kindertagesbetreuung. Diese Aufgabe obliegt grundsätzlich dem Landkreis Hildesheim als Träger der öffentlichen Kinder- und Jugendhilfe.

Trotz einer gestiegenen Steuerkraft im maßgeblichen Zeitraum vom 01.10.2023 bis 30.09.2024 ist aufgrund der möglichen Auswirkungen aus dem Ergebnis des Zensus 2022 mit einem erheblichen Rückgang der Schlüsselzuweisungen für das Jahr 2025 zu rechnen.

Ein weiterer Grund für den Fehlbetrag sind die zu erwartenden Mehraufwendungen bei den Personalkosten. Hier wird aufgrund der anstehenden Tarifverhandlungen im öffentlichen Dienst von Bund und Kommunen eine 3 %ige Gehaltssteigerung eingeplant.

Beseitigung der Fehlentwicklung und Vermeidung von Fehlbeträgen in den Folgejahren

Die Gemeinde Sibbesse setzt sich entsprechend der Kommunalverfassung die Wiedererlangung und dauerhafte Gewährleistung der finanziellen Leistungsfähigkeit des Gemeindehaushaltes zum Ziel, soweit dies in ihrem Verantwortungs- und Geltungsbereich liegt.

Diese Vorgabe zu erfüllen wird aufgrund der enormen Belastungen, die sich u.a. aus den hohen Transferaufwendungen ergeben, jedoch nicht leicht, zumal die Gemeinde eine intakte Infrastruktur vorhalten muss. Dennoch muss es aber durch Erstellung und Fortschreibung des Haushaltssicherungskonzeptes oberstes Ziel sein, den Aufbau von Fehlbeträgen zu vermeiden.

Um dieses erreichen zu können, darf die Gemeinde Sibbesse dauerhaft nicht mehr Mittel verbrauchen, als sie tatsächlich erwirtschaftet. Hierzu müssen entsprechende Maßnahmen entwickelt werden, durch die Mehrerträge erzielt bzw. Aufwendungen minimiert werden. Hier spielt auch die mit Einführung der doppischen Buchführung zu beachtende intergenerative Gerechtigkeit eine Rolle, mit der nachfolgende Generationen die notwendige Handlungsfähigkeit erhalten bleiben soll.

Nach dem bereits vorgenannten Runderlass sollen in der Gesamtübersicht über die vorgesehenen Maßnahmen des Haushaltssicherungskonzeptes alle notwendigen Maßnahmen konkret und verbindlich beschrieben werden. Bei Haushaltssicherungskonzepten, die den Haushaltsausgleich zum Ziel haben, sind auf der Aufwandseite alle nicht auf Gesetz beruhenden Leistungen kritisch auf ihre Erforderlichkeit hin zu überprüfen und ggf. konsequent zu reduzieren. Auch bei verpflichtenden Verwaltungsaufgaben ist zu prüfen, ob die Quantität und Qualität der Aufgabenwahrnehmung noch gerechtfertigt ist und ob ggf. Aufwandssenkungen im Rahmen der gesetzlichen Vorschriften möglich sind.

Die im Haushaltssicherungskonzept beschriebenen Maßnahmen sollen möglichst dauerhaft wirken. Aber auch einmalige Effekte können zur Vermeidung von kumulierten Jahresfehlbeträgen beitragen, die sich wiederum positiv auf die liquiden Mittel auswirken.

Dieses Haushaltssicherungskonzept schreibt die bisherigen Maßnahmen fort. Darüber hinaus werden folgende Maßnahmen neu hinzugefügt:

- Änderung des Gebührenverzeichnisses für Dienst- und Sachleistungen der Freiwilligen Feuerwehr (Ifd. Nr. 5)
- Erhöhung der Entgelte für die Benutzung der Schwimmhalle und Sauna (Ifd. Nr. 6)
- Aufwandsreduzierung durch Umstellung auf E-Paper (Ifd. Nr. 2)
- Aufwandsreduzierung durch die Aktualisierung bzw. Bestandsaufnahme der Ergänzungslieferungen

Zusammenfassung

Das nun vorliegende Haushaltssicherungskonzept erreicht nicht den Haushaltsausgleich innerhalb der mittelfristigen Finanzplanung. Dies kann zurzeit auch nur dann erreicht werden, wenn neben den eigenen Konsolidierungsbemühungen Bund und Land den Kommunen eine dauerhaft angemessene und auskömmliche Finanzausstattung zur Verfügung stellen. Dieses erfolgt in der Regel durch Leistungen aus dem Finanzausgleich.

Haushaltssicherungskonzept

Gesamtübersicht und ihre Auswirkungen auf das Gesamtergebnis.

						Finanzielle Auswirkungen in €						
1	2	3	4	5	6	7	8	9	10	11	12	13
Lfd. Nr	Kurzbezeichnung der Maßnahme	Buchungsstelle (Produkt/Konto)	Umsetzungszeitpunkt	Umsetzung	Bezugsgröße ¹⁾ in €	2025	2026	2027	2028	2029	2030	Gesamt
I. Erträge / Einzahlungen												0
1	Grundsteuer A - Erhöhung Hebesatz auf 440	611000.3011000	01.01.2024	Beschluss über Haushaltssatzung	100.000	17.400	17.400	17.400	17.400			69.600
2	Grundsteuer B - Erhöhung Hebesatz auf 440	611000.3012000	01.01.2024	Beschluss über Haushaltssatzung	740.000	112.200	112.200	112.200	112.200			448.800
3	Gewerbsteuer - Erhöhung Hebesatz auf 420	611000.3013000	01.01.2024	Beschluss über Haushaltssatzung	677.500	63.000	63.000	63.000	63.000			252.000
4	Hundesteuer - Erhöhung	611000.3032000	01.01.2024	Satzungsänderung	41.000	14.300	14.300	14.300	14.300			57.200
5	Feuerwehrgebührensatzung	126000.3321000	01.07.2024	Satzungsänderung	12.000	18.000	18.000	18.000	18.000			72.000
6	Erhöhung Entgelte Schwimmhalle	424000.3461000	01.01.2025	Änderung der Entgeltordnung	36.500	8.500	8.500	8.500	8.500			34.000
Gesamt I						233.400	233.400	233.400	233.400	0	0	933.600
II. Aufwendungen / Auszahlungen												
1	Abo Presse	111007.4431000	2024	Umstellung auf E-Paper	33.000	100	100	100	100			400
2	Ergänzungslieferungen	111007.4431000	2024	Bestandsaufnahme aktualisieren	33.000	200	200	200	200			800
Gesamt II						300	300	300	300	0	0	1.200
Gesamtergebnis ohne die im HP zu veranschlagenden Haushaltssicherungsmaßnahmen						-773.800	-659.400	-404.400	-148.600			
Gesamtergebnis mit den im HP zu veranschlagenden Haushaltssicherungsmaßnahmen						-540.100	-425.700	-170.700	85.100			

1) Bezugsgröße ist der bisher vorgesehene Haushaltsansatz; weicht der Haushaltsansatz erheblich vom Rechnungsergebnis ab, kann als Bezugsgröße das Ergebnis der Jahresrechnung des Vorjahres verwendet werden.

2) Die Angaben sind erforderlich, wenn über das Haushaltssicherungskonzept der Abbau von Fehlbeträgen aus Vorjahren gem. § 24 Abs. 2 KomHKVO sichergestellt ist.

Haushaltssicherungsbericht

Im Haushaltssicherungsbericht ist die Umsetzung der Haushaltssicherungskonzepte der vergangenen Jahre darzustellen. Der Bericht muss folgende Aufgaben enthalten:

- Im Haushaltssicherungskonzept umgesetzte Maßnahmen
- Der erzielte haushaltswirtschaftliche Erfolg der einzelnen Maßnahme
- Im Haushaltssicherungskonzept nicht umgesetzte Maßnahmen mit entsprechender Begründung
- Realisierung von Kompensationsmaßnahmen für nicht umgesetzte Einzelmaßnahmen
- Höhe des Konsolidierungsvolumens

Haushaltsberichte, die das Ziel des Haushaltsausgleiches hinausschieben, ohne dass die im Haushaltssicherungskonzept beschriebenen Maßnahmen umgesetzt werden, genügen nicht den Bedingungen für ein ausreichendes Haushaltssicherungsverfahren.

Der Haushaltssicherungsbericht ist nach § 10 Abs. 8 S. 4 NKomVG zusammen mit dem aktuell zur Beschlussfassung anstehenden Haushaltssicherungskonzept dem Rat und anschließend der Kommunalaufsichtsbehörde vorzulegen. Liegen zum Zeitpunkt der Beschlussfassung die Informationen über die Umsetzung des bisherigen Haushaltssicherungskonzeptes nicht vollständig vor, ist auf der Grundlage von Zwischenergebnissen zu berichten.

Die Gemeinde Sibbesse hat ab dem Haushaltsjahr 2024 mit der Erstellung eines Haushaltssicherungskonzeptes begonnen. Der Sachstand der beschlossenen Einzelmaßnahmen ist in den nachfolgenden tabellarischen Übersichten dargestellt.

Übersicht Haushaltssicherungsbericht

A. Zusammenfassende Darstellung der Konsolidierungsbeträge aus den Haushaltssicherungskonzepten

Haushaltsjahr	Gesamtkonsolidierungsbetrag laut Haushaltssicherungskonzept	Gesamtkonsolidierungsbetrag im Haushaltssicherungsbericht	Abweichung (+/-) -EUR-	nachrichtlich: Jahresergebnis der Gesamtergebnisrechnung*) -EUR-
1	2	3	4	5
2024 (Stand 18.10.2024)	206.900,00	206.900,00	0,00	237.904,41 € (vorläufiger JA)

B. Stand der Umsetzung der Maßnahmen aus dem Haushaltssicherungskonzept des Haushaltsjahres 2024

Lfd. Nr	Kurzbezeichnung der Maßnahme	Buchungsstelle (Produkt/Konto)	Vorgesehener Umsetzungszeitpunkt	Umsetzung	Konsolidierungsbeitrag laut Haushaltssicherungskonzept ¹⁾ in € -EUR-	Erreichter Konsolidierungsbeitrag ²⁾ -EUR-	Gründe (stichpunktartig), warum die Maßnahme nicht durchgeführt wurde oder sich die finanziellen Auswirkungen verändert haben
1	2	3	4	5	6	7	8
I. Erträge / Einzahlungen							
1	Grundsteuer A - Erhöhung Hebesatz auf 440	611000.3011000	01.01.2024	Beschluss über Haushaltssatzung	17.400	17.400	
2	Grundsteuer B - Erhöhung Hebesatz auf 440	611000.3012000	01.01.2024	Beschluss über Haushaltssatzung	112.200	112.200	
3	Gewerbesteuer - Erhöhung Hebesatz auf 420	611000.3013000	01.01.2024	Beschluss über Haushaltssatzung	63.000	63.000	
4	Hundesteuer - Erhöhung	611000.3032000	01.01.2024	Satzungsänderung	14.300	14.300	
	Gesamt				206.900	206.900	
II. Aufwendungen / Auszahlungen							
	Gesamt				0	0	

*) Gegebenenfalls vorläufige Rechnungsergebnisse angeben.

1) Zusammenfassung der laut Haushaltssicherungskonzept durch die jeweilige Maßnahme bis zum Zeitpunkt der Berichterstattung zu erzielenden Teilbeträge.

2) Nachweis der durch die jeweilige Maßnahme im Berichtszeitraum erreichten finanziellen Auswirkungen (Teilbetrag zu Tabelle A Spalte 3 Gesamt)

Übersicht der freiwilligen Leistungen 2025

Produkt - Produktbezeichnung		Ansatz	Bemerkungen/Erläuterungen/kritische Würdigung
Konto	Bezeichnung	2025 in €	
111002 - Gleichstellungsbeauftragte			
4429000	Sonstige Aufwendungen für die Inanspruchnahme von Rechten und Diensten	500	Mitgliedschaft in Vernetzungsstelle für Gleichberechtigung, Frauen- und Gleichstellungsbeauftragte des Landes Niedersachsen sowie Beitrag zur Konferenz der Gleichstellungsbeauftragten des Landkreises Hildesheim
111004 - Gemeindegremien			
4271000	Besondere Verwaltungs- und Betriebsaufwendungen	2.000	Aufwendungen für Repräsentation sowie Ehrengaben bei Jubiläen
111005 - Organisation und Personal			
4011000	Dienstaufwendungen für Beamte	2.000	Aufwandsentschädigung Bürgermeister - Festlegung durch Beschluss
4012000	Dienstaufwendungen für Arbeitnehmer	1.400	Aufwandsentschädigung Vertreter - Festlegung durch Beschluss
111007 - Zentraler Service			
4271000	Besondere Verwaltungs- und Betriebsaufwendungen	7.500	Ehe- und Altersjubiläen
111008 - Grundstücks- und Gebäudemanagement			
4429000	Sonstige Aufwendungen für die Inanspruchnahme von Rechten und Diensten	8.300	Kommunale Partnerschaft mit Energie-Beratungs-Zentrum Hildesheim
111009 - Informations- und Kommunikationstechnik			
4431000	Geschäftsaufwendungen	2.100	Telekommunikationsgebühren - HotSpot Rathaus
126000 - Brand- und Katastrophenschutz			
4318000	Zuschüsse an übrige Bereiche	2.600	Zuschuss für Kameradschaftskasse sowie für FW-Musikzüge
281000 - Heimat- und Kulturpflege			
4271000	Besondere Verwaltungs- und Betriebsaufwendungen	1.800	Kooperationsvereinbarung zur Interkommunalen Zusammenarbeit im Bereich Kultur
4318000	Zuschüsse an übrige Bereiche	1.100	Zuschüsse an Musikkapellen laut Ratsbeschluss
4431000	Geschäftsaufwendungen	1.200	
3611000 - Förderung von Kindern in Tageseinrichtungen			
4331000	Soziale Leistungen an natürliche Personen außerhalb von Einrichtungen	7.000	Kita-Vertrag

3612000 - Förderung von Kindern in Tagespflege			
4331000	Soziale Leistungen an natürliche Personen außerhalb von Einrichtungen	210.000	Kita-Vertrag
362000 - Jugendarbeit			
4231000	Mieten und Pachten	1.300	
4271000	Besondere Verwaltungs- und Betriebsaufwendungen	100	Freizeithilfen und Jugendbegegnungen
4431000	Geschäftsaufwendungen	7.500	
365001 - Tageseinrichtungen für Kinder			
4222000	Erwerb geringwertiger Vermögensgegenstände bis 1.000 €	7.000	Kita-Vertrag
4231000	Mieten und Pachten	1.200	Kita-Vertrag
4261000	Besondere Aufwendungen für Beschäftigte	2.500	Kita-Vertrag
4318000	Zuschüsse an übrige Bereiche	294.000	Kita-Vertrag
4429000	Sonstige Aufwendungen für die Inanspruchnahme von Rechten und Diensten	3.000	Kita-Vertrag
4429001	Sonstige Aufwendungen für die Inanspruchnahme von Rechten und Diensten (Mittagessen)	66.500	Kita-Vertrag
4431000	Geschäftsaufwendungen	10.900	Kita-Vertrag
4431400	Geschäftsaufwendungen (IUK - Kindy App)	1.100	Kita-Vertrag
4441000	Kinderunfallversicherung	2.900	Kita-Vertrag
4452000	Erstattung an Gemeinden und Gemeindeverbände (Betreuung gemeindefremder Kinder)	19.000	Kita-Vertrag
4458000	Erstattung an übrige Bereiche (Betreuung gemeindefremder Kinder)	10.000	Kita-Vertrag
412000 - Gesundheitseinrichtungen RVZ/MVZ			
4317000	Zuschuss an private Unternehmen	23.600	
421000 - Förderung des Sports			
4221000	Unterhaltung des beweglichen Vermögens	6.000	Kostenübernahme gemäß Vertrag mit den Sportvereinen
4222000	Erwerb geringwertiger Vermögensgegenstände bis 1.000 €	3.000	Kostenübernahme gemäß Vertrag mit den Sportvereinen

4231000	Mieten und Pachten	900	
4318000	Zuschüsse an übrige Bereiche	56.400	Kostenübernahme gemäß Vertrag mit den Sportvereinen
4441000	Schülerunfallschadenausgleich	200	
424000 - Sportstätten und Bäder			
4211000	Unterhaltung der Grundstücke und baulichen Anlagen	20.000	Betriebsverpflichtung durch Landesförderung für 20 Jahre (ab 2023)
4221000	Unterhaltung des beweglichen Vermögens	1.000	Betriebsverpflichtung durch Landesförderung für 20 Jahre (ab 2023)
4222000	Erwerb geringwertiger Vermögensgegenstände bis 1.000 €	2.500	Betriebsverpflichtung durch Landesförderung für 20 Jahre (ab 2023)
4231000	Mieten und Pachten	900	Betriebsverpflichtung durch Landesförderung für 20 Jahre (ab 2023)
4241000	Bewirtschaftung der Grundstücke und baulichen Anlagen	110.000	Betriebsverpflichtung durch Landesförderung für 20 Jahre (ab 2023)
4431000	Geschäftsaufwendungen	1.500	Betriebsverpflichtung durch Landesförderung für 20 Jahre (ab 2023)
547000 - Öffentlicher Personennahverkehr			
4429000	Sonstige Aufwendungen für die Inanspruchnahme von Rechten und Diensten	8.000	Mitgliedschaft Verein Region Leinebergland e.V.; Rufbus
553000 - Friedhofs- und Bestattungswesen			
4711000	Sonstige Aufwendungen für die Inanspruchnahme von Rechten und Diensten	500	Zuschuss an Volksbund Deutsche Kriegsgräberfürsorge e.V.
571000 - Wirtschaftsförderung			
4291000	Aufwendungen für sonstige Dienstleistungen	16.000	Mitgliedschaft Verein Region Leinebergland e.V.
4317000	Zuschüsse an private Unternehmen	5.300	Zuschuss Wirtschaftsförderungsgesellschaft Hildesheim Region (HI-REG)
575000 - Tourismus			
4429000	Sonstige Aufwendungen für die Inanspruchnahme von Rechten und Diensten	9.000	Mitgliedschaft Weserbergland Tourismus und Verein Region Leinebergland e.V.
4431000	Geschäftsaufwendungen	500	
	Gesamt	939.800	

Für die oben dargestellten freiwilligen Leistungen fallen in der Regel teilweise erhebliche Personalkosten an.

Diese sind in der o.a. Tabelle nicht dargestellt, da im Falle einer Änderung zunächst sozialverträgliche Maßnahmen angestrebt werden. Wann und in welcher Höhe diese dann zu Einsparungen führen, ist maßnahmenbezogen bei Umsetzung zu beziffern.

Bilanz

Entwurf

Bilanz der Gemeinde Sibbesse zum 31.12.2024

Aktiva	2023 -Euro-	2024 -Euro-
1. Immaterielles Vermögen	463.024,30	454.608,27
1.1 Konzessionen	0,00	0,00
1.2 Lizenzen	34.819,27	35.394,86
1.3 Ähnliche Rechte	0,00	0,00
1.4 Geleistete Investitionszuweisungen und -zuschüsse	428.205,03	419.213,41
1.5 Aktivierter Umstellungsaufwand	0,00	0,00
1.6 Sonstiges immaterielles Vermögen	0,00	0,00
2. Sachvermögen	29.057.108,83	28.331.863,83
2.1 Unbebaute Grundstücke und grundstücksgleiche Rechte	677.188,71	677.188,71
2.2 Bebaute Grundstücke und grundstücksgleiche Rechte	13.522.514,68	13.318.684,07
2.3 Infrastrukturvermögen	13.865.774,43	13.029.126,23
2.4 Bauten auf fremdem Grundstücken	0,00	0,00
2.5 Kunstgegenstände, Kulturdenkmäler	0,00	0,00
2.6 Maschinen und technische Anlagen; Fahrzeuge	503.568,00	767.196,83
2.7 Betriebs- und Geschäftsausstattung, Pflanzen und Tiere	462.074,55	410.846,55
2.8 Vorräte	0,00	0,00
2.9 Geleistete Anzahlungen, Anlagen im Bau	25.988,46	128.821,44
3. Finanzvermögen	292.985,21	360.729,11
3.1 Anteile an verbundenen Unternehmen	0,00	0,00
3.2 Beteiligungen	36.838,52	36.838,52
3.3 Sondervermögen mit Sonderrechnung	0,00	0,00
3.4 Ausleihungen	0,00	0,00
3.5 Wertpapiere	0,00	0,00
3.6 Öffentlich-rechtliche Forderungen	51.411,44	90.977,74
3.7 Forderungen aus Transferleistungen	0,00	3.246,96
3.8 Privatrechtliche Forderungen	137.945,10	142.789,69
3.9 Durchlaufende Posten und sonstige Vermögensgegenstände	66.790,15	86.876,20
4. Liquide Mittel	2.023.284,50	1.888.965,57
5. Aktive Rechnungsabgrenzung	36.393,56	13.903,51
BILANZSUMME	31.872.796,40	31.050.070,29

Passiva		2023 -Euro-	2024 -Euro-
1.	Nettoposition	17.575.025,73	17.019.838,66
1.1	Basisreinemögen	3.239.473,03	3.239.473,03
1.1.1	Reinemögen	3.239.473,03	3.239.473,03
1.1.2	Sollfehlbetrag aus kameralem Abschluss (Minusbetrag)	0,00	0,00
1.2	Rücklagen	800.485,57	1.117.943,99
1.2.1	Rücklagen aus Überschüssen des ordentlichen Ergebnisses	735.030,40	1.052.488,82
1.2.2	Rücklagen aus Überschüssen des außerordentlichen Ergebnisses	37.902,01	37.902,01
1.2.3	Rücklagen aus Investitionszuwendungen für nicht abnutzbare Vermögensgegenstände	27.553,16	27.553,16
1.2.4	Zweckgebundene Rücklagen	0,00	0,00
1.2.5	Sonstige Rücklagen	0,00	0,00
1.3	Jahresergebnis	200.053,61	120.499,60
1.3.1	Überschüsse/Fehlbeträge aus Vorjahren	317.458,42	-117.404,81
1.3.1.1	Fehlbeträge aus Vorjahren mit einer epidemischen Lage (§ 182 Abs. 4 Satz 1 Nr. 1 NKomVG)	0,00	0,00
1.3.1.2	Überschüsse/Fehlbeträge aus anderen Vorjahren	317.458,42	-117.404,81
1.3.2	Jahresüberschuss/Jahresfehlbetrag	-117.404,81	237.904,41
	<i>Angabe des Betrages der Vorbelastung aus Haushaltsresten für Aufwendungen</i>	<i>0,00</i>	<i>0,00</i>
1.4	Sonderposten	13.335.013,52	12.541.922,04
1.4.1	Investitionszuweisungen und -zuschüsse	7.701.404,06	7.384.905,60
1.4.2	Beiträge und ähnliche Entgelte	4.552.987,69	3.998.476,34
1.4.3	Gebührenaussgleich	403.565,42	491.927,19
1.4.4	Bewertungsausgleich	0,00	0,00
1.4.5	erhaltene Anzahlungen auf Sonderposten	0,00	0,00
1.4.6	Sonstige Sonderposten	677.056,35	666.612,91
2.	Schulden	9.881.675,02	9.615.110,23
2.1	Geldschulden	9.794.473,61	9.524.233,39
2.1.1	Anleihen	0,00	0,00
2.1.2	Verbindlichkeiten aus Krediten für Investitionen	9.794.473,61	9.524.233,39
2.1.3	Liquiditätskredite	0,00	0,00
2.1.4	Sonstige Geldschulden	0,00	0,00
2.2	Verbindlichkeiten aus kreditähnlichen Rechtsgeschäften	0,00	0,00
2.3	Verbindlichkeiten aus Lieferungen und Leistungen	60.276,45	48.066,26
2.4	Transferverbindlichkeiten	20.854,12	23.676,36
2.4.1	Finanzausgleichverbindlichkeiten	0,00	0,00
2.4.2	Verbindlichkeiten aus Zuweisungen und Zuschüssen für laufende Zwecke	0,00	0,00
2.4.3	Verbindlichkeiten aus Schuldendiensthilfen	0,00	0,00
2.4.4	Soziale Leistungsverbindlichkeiten	-863,88	5,36
2.4.5	Verbindlichkeiten aus Zuweisungen und Zuschüssen für Investitionen	0,00	0,00
2.4.6	Steuerverbindlichkeiten	21.718,00	23.671,00
2.4.7	Andere Transferverbindlichkeiten	0,00	0,00
2.5	Sonstige Verbindlichkeiten	6.070,84	19.134,22
2.5.1	Durchlaufende Posten	0,00	0,00
2.5.1.1	Verrechnete Mehrwertsteuer	0,00	0,00
2.5.1.2	Abzuführende Lohn- und Kirchensteuer	0,00	0,00
2.5.1.3	Sonstige durchlaufende Posten	0,00	0,00
2.5.2	Abzuführende Gewerbesteuer	0,00	0,00
2.5.3	Empfangene Anzahlungen	0,00	0,00
2.5.4	Andere sonstige Verbindlichkeiten	6.070,84	19.134,22
3.	Rückstellungen	4.416.095,65	4.415.121,40
3.1	Pensionsrückstellungen und ähnliche Verpflichtungen	3.785.402,00	3.963.176,00
3.1.1	Pensionsrückstellungen	3.235.215,00	3.372.835,00
3.1.2	Beihilferückstellungen	550.187,00	590.341,00
3.2	Rückstellungen für Altersteilzeitarbeit und ähnliche Maßnahmen	196.945,32	205.442,18
3.3	Rückstellungen für unterlassene Instandhaltung	0,00	0,00
3.4	Rückstellungen für die Rekultivierung und Nachsorge geschlossener Abfalldeponien	0,00	0,00
3.5	Rückstellungen für die Sanierung von Altlasten	0,00	0,00
3.6	Rückstellungen im Rahmen des Finanzausgleichs und von Steuerschuldverhältnissen	342.623,00	148.972,00
3.7	Rückstellungen für drohende Verpflichtung aus Bürgschaften, Gewährleistungen und anhängigen Gerichtsverfahren	0,00	0,00
3.8	Andere Rückstellungen	91.125,33	97.531,22
4.	Passive Rechnungsabgrenzung	0,00	0,00
	BILANZSUMME	31.872.796,40	31.050.070,29